

## PLA ESPECIAL D'AUGMENT VOLUMÈTRIC DE L'EQUIPAMENT JUDICIAL DE GRANOLLERS

APROVAT DEFINITIU  
per l'Ajuntament en Ple  
el dia 29 ABR. 2008  
El Secretari   


APROVAT INICIAL  
PER LA JUNTA DE GOVERN LOCAL  
el dia 18 FEB. 2008  


## INDEX

**A. MEMORIA****A.1 INFORMACIÓ***A.1.1 Àmbit i objecte del Pla especial**A.1.2 Antecedents i estat actual**A.1.3 Planejament vigent**A.1.4 Normes vigents***A.2 PROPOSTA***A.2.1 Justificació de l'augment volumètric**A.2.2 Descripció de la proposta d'ordenació**A.2.3 Quadres de superfícies***B. PLÀNOLS***i-01 Situació i emplaçament E: 1/10.000-E: 1/2.000**i-02 Fotografies**o-01 Qualificació urbanística E:1/ 2.000**o-02 Alçats comparatius E: 1/500**o-03 Secció comparativa E: 1/350*

## A. MEMÒRIA

---

### A.1 INFORMACIÓ

50

#### *A.1.1 Àmbit i objecte del Pla especial d'augment volumètric*

L'àmbit en el que es centra aquest Pla especial és el solar de l'edifici judicial de Granollers, al carrer Josep Umbert, 124, a l'est de la ciutat, amb una superfície de 3.366 m<sup>2</sup>.

Aquest Pla especial d'augment volumètric té per objecte incrementar una planta a l'edifici judicial, actualment en construcció, sense augmentar el sostre edificable que li atribueix el planejament urbanístic vigent.

#### *A.1.2 Antecedents i estat actual*

Els terrenys que conformen l'àmbit del Pla especial tenen la qualificació urbanística de sistema d'equipament i provenen del que era el polígon d'actuació "LA BOBILA", que ja està pràcticament executat. Aquest solar queda molt ensorrat respecte el carrer al que dona la façana principal, però també s'hi accedeix pel carrer de sota, encara sense nom, i que forma part del mateix PAU.

El solar d'equipament de l'edifici judicial està situat al costat de dos blocs d'edificis d'habitatges de 8 plantes per un costat, i per l'altra pels edificis residencials, que encara s'han de construir de 5 plantes i pertanyents al PAU "LA BOBILA".

Per seguir amb l'alineació dels blocs d'habitatges, es va proposar retirar l'alineació tant de l'edifici judicial com de l'edifici residencial, per la qual cosa es va crear una mena de vorera enjardinada i que en la línia divisòria entre el terreny privat i el públic s'obre a manera de placeta.

Actualment l'edifici judicial està en fase molt avançada de construcció, i no esgota l'edificabilitat que li confereix el planejament vigent

#### *A.1.3 Planejament vigent*

Els terrenys on es construeix l'edifici judicial tenen la qualificació urbanística de sistema d'equipament administratiu, segons el Pla d'ordenació urbanística municipal, aprovat definitivament el 28.9.06, que recull com a PAU-149 el que s'havia aprovat com a PAU "LA BOBILA", en data 17 de novembre de 2004, mantenint-ne l'ordenació i modificant només les condicions d'edificació de l'equipament judicial, el que es va fer per adaptar-se millor al projecte de l'edifici i al seu programa funcional.

L'àmbit del PAU-149 "LA BOBILA", té una superfície de 9.240 m<sup>2</sup>.

El planejament vigent li confereix una ordenació volumètrica formada per una planta baixa, que ocupa bona part del solar, igual que les plantes soterrànies (baixes des del carrer de sota), a modus de gran sòcol, i un part d'edifici amb alçada de fins a 7 plantes, i amb menys de la meitat d'ocupació, ambdues comptades des del carrer principal, de Josep Umbert, antiga carretera de Mataró.



El planejament vigent li atorga un coeficient d'edificabilitat de 2 m<sup>2</sup>st/m<sup>2</sup>sòl, el que dona un sostre màxim de 18.480 m<sup>2</sup>.

El projecte d'edifici judicial, actualment en construcció, no esgota el sostre màxim permès i és queda en 17.152,20 m<sup>2</sup>.

#### *A.1.4 Normes vigents*

Aquest Pla especial d'augment volumètric de l'equipament judicial es formula a l'empar de les facultats que atorga la Llei d'Urbanisme (DL 1/2005) en general, i la Normativa del POUM en particular.

A l'article 12. *Desenvolupament del POUM*, s'indica, a l'apartat 1, que "amb la finalitat de complementar i de desenvolupar l'ordenació establerta per les determinacions del Pla d'ordenació, es poden elaborar, segons prevegi la legislació urbanística vigent i en els termes previstos en aquestes Normes, plans parcials urbanístics, plans especials urbanístics i plans de millora urbana".

I a l'apartat 4, diu que " amb la finalitat de completar la regulació urbanística, es poden aprovar plans especials, ordenances reguladores específiques i catàlegs."

A l'article 13. *Desenvolupament del Pla en sòl urbà*, s'indica, a l'apartat 4, que "es poden formular plans especials urbanístics, per desenvolupar i millorar aspectes concrets del planejament d'un àmbit, zona o matèria, ....., d'acord amb els articles 67 i 68 de DL 1/2005 de 26 de juliol, pel que s'aprova el Text refós de la Llei d'urbanisme."

A l'article 16. *Desenvolupament de les determinacions sobre sistemes*, s'indica, a l'apartat 3.c, que "mitjançant Pla especial es podrà regular els usos i condicions d'edificació dels equipaments".

A l'article 18. *Plans especials urbanístics i plans de millora urbana*, s'indica, a l'apartat 1, que "poden formular-se plans especials urbanístics per a qualsevol dels objectius previstos en la legislació urbanística vigent".

La normativa aplicable pel que fa al sistema d'equipament i per tant a l'edifici judicial, en fase de construcció, és la del POUM per edificació aïllada, tal com ja senyalava el PAU "LA BOBILA" i és manté la mateixa, en aquest Pla especial.

## A.2 PROPOSTA

### A.2.1 Justificació de l'augment volumètric

Ateses les previsions de creixement dels òrgans judicials del partit judicial de Granollers, el Departament de Justícia creu absolutament necessària l'ampliació de la superfície destinada a jutjats al nou edifici de Granollers.

Donada la complexitat del programa funcional de l'edifici judicial aquest augment de superfície es concreta amb la construcció d'una vuitena planta, ja que aquesta és la configuració arquitectònica que millor resol l'organigrama de funcionament dels jutjats.

La DG de Modernització de l'Administració de Justícia de la SRAJ ha portat a terme el disseny i la organització de la nova oficina judicial de Catalunya, proposant per a cada partit judicial la dotació del personal necessari, atenent a les càrregues de treball (assumptes d'entrada) que suporten actualment els òrgans judicials. En la nova concepció d'oficina s'ha distribuït aquest personal entre les unitats bàsiques:

- les unitats processals de suport directe (UPSD)
- els serveis comuns processals (SCP)

Per a donar suport a les unitats anteriors la LO 19/2003 preveu la creació de les unitats administratives.

El nou model d'organització canvia els sistemes de treball dels òrgans judicials, de tal manera que s'originen noves places i perfils de funcionaris que porten a elaborar per primera vegada la Relació de llocs de treball a l'Administració de Justícia. Alhora, la nova filosofia que incorpora l'oficina judicial comporta l'aplicació de les noves tecnologies i mitjans de comunicació, i la configuració de nous espais en els edificis judicials.

Els edificis judicials esdevenen una eina fonamental per visualitzar la distribució de tasques entre unitats i/o oficines i la implementació de la nova oficina judicial. De fet, la presentació del projecte dels nous edificis ajudava a transmetre el model d'oficina dissenyat a Catalunya per cada partit judicial.

La gran inversió que fa el Departament de Justícia en infraestructures, s'ha de fer amb visió de futur i contemplant la possible evolució que experimentarà cadascun dels partits judicials a on es projecta fer una nova seu. Per aquest motiu s'ha fet el programa funcional dels edificis judicials. Concretament, per l'edifici de Granollers, el programa funcional es va fer tot just en acabar el disseny del model d'oficina judicial, i així va ser aplicat.

Al marge però, de la implantació de l'oficina judicial, els partits judicials pateixen aquests darrers anys un increment de població, degut als moviments migratoris (que repercuteixen en un increment de litigiositat, d'expedients de nacionalitat, adopcions, inscripcions de naixements en les oficines de Registre Civil); en els jutjats es requereix cada vegada més l'intervenció de tècnics per l'assessorament en l'àmbit de la família, de la víctima, dels menors; hi ha més demanda de peticions del reconeixement



del dret a la justícia gratuïta; el desplegament del cos de mossos d'esquadra a noves àrees; el desenvolupament de zones d'oci i lleure; la construcció de zones de vivendes com a segones residències,.. són factors que porten a considerar per part de l'Administració competent, mesures correctores, i una de les conseqüències directes de l'augment de les càrregues de treball en els partits judicials és la creació de nous òrgans judicials.

#### A.2.2 Descripció de la proposta d'ordenació

La nova proposta d'ordenació consisteix, només, en afegir una planta al que ja està aprovat, passant de 7 a 8 plantes, sense augmentar-ne l'edificabilitat, per tant el sostre assignat és el mateix que el PAU-149, que és de 18.480 m<sup>2</sup>.

#### A.2.3 Quadres de superfícies

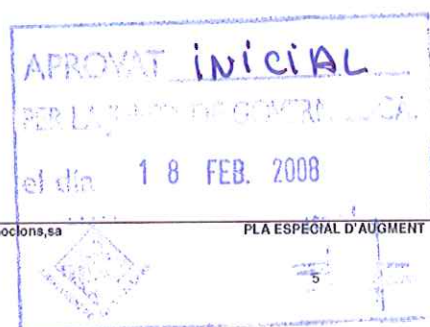
##### QUADRE COMPARATIU ENTRE EL PLANEJAMENT VIGENT, L'EDIFICI ACTUAL I LA PROPOSTA

	PLANEJAMENT VIGENT	EDIFICI ACTUAL	PROPOSTA
EDIFICABILITAT	18.480	17.152,20	18.365,80
NOMBRE PLANTES	PB+6	PB+6	PB+7

##### QUADRE COMPARATIU ENTRE LES SUPERFÍCIES CONSTRUÏDES ACTUALS I LA PROPOSTA

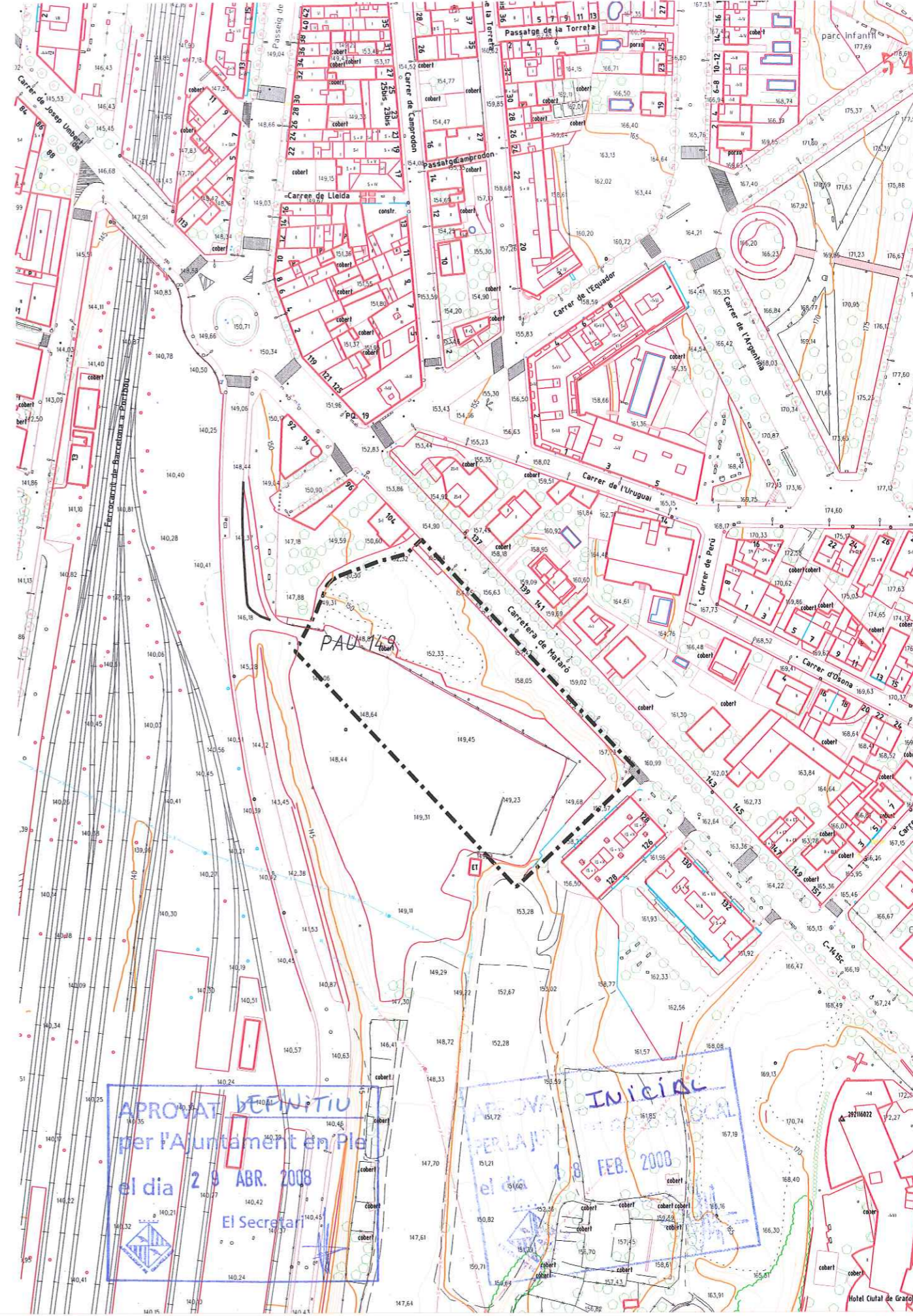
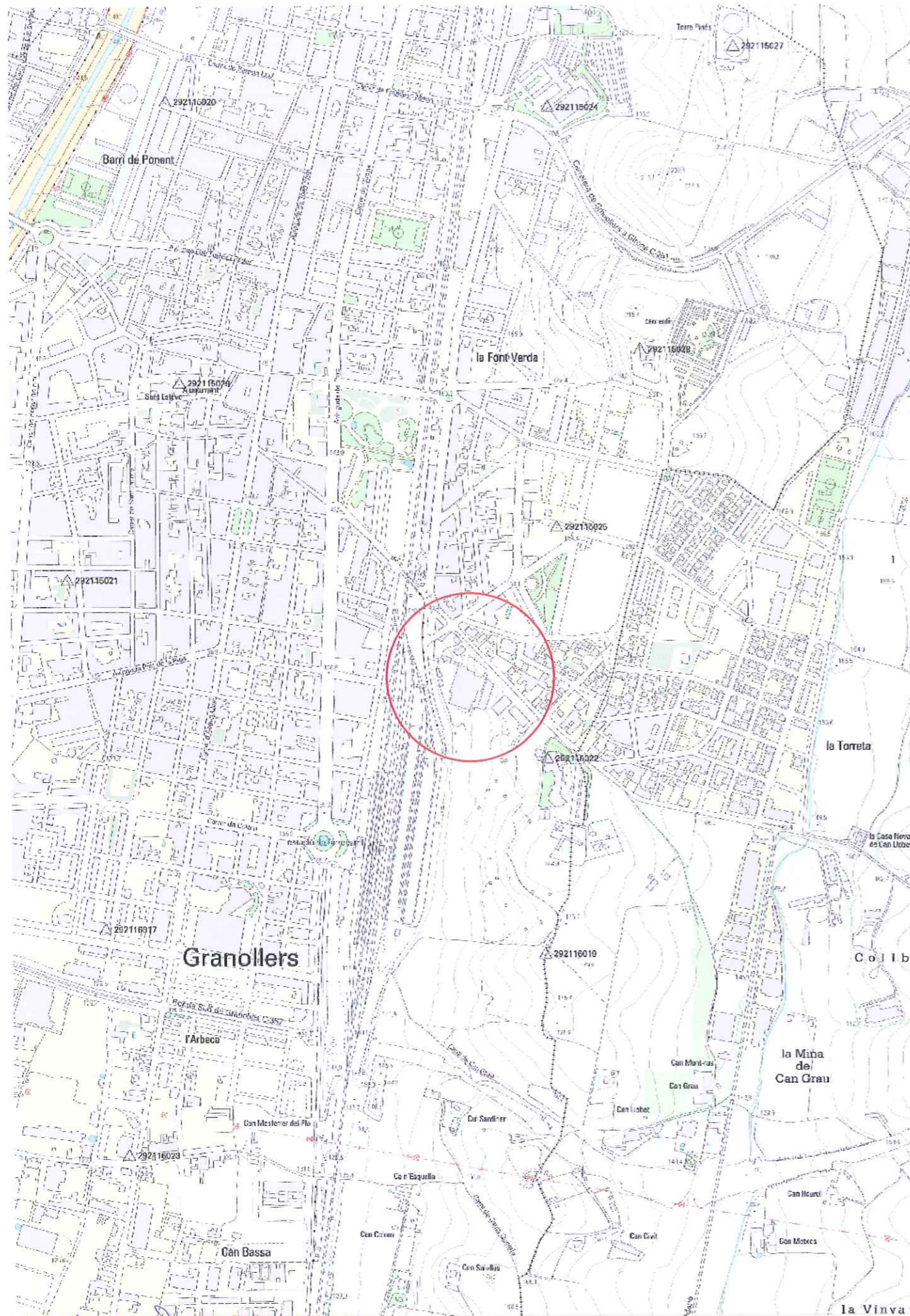
	ACTUAL	PROPOSTA
Planta soterrani -3	2.855,78	2.855,78
Planta soterrani -2	2.855,78	2.855,78
Planta soterrani -1	2.339,00	2.339,00
Planta baixa	1.809,00	1.809,00
Planta 1	982,00	982,00
Planta 2	1.213,60	1.213,60
Planta 3	1.213,60	1.213,60
Planta 4	1.213,60	1.213,60
Planta 5	1.213,60	1.213,60
Planta 6	1.213,60	1.213,60
Planta 7		1.213,60
Planta badalots	242,64	242,64
<b>TOTAL CONSTRUÏDA</b>	<b>17.152,20</b>	<b>18.365,80</b>

Com pot veure la superfície màxima atorgada pel planejament, encara no s'esgota, per què tal com hem dit, és un pla especial només d'augment d'una planta.



MARIA GISPERT BOFI, ARQUITECTA  
FEBRER 2008





APROVAT DEFINITIU  
 per l'Ajuntament en Ple  
 el dia 29 ABR. 2008  
 El Secretari

INICIAL  
 PER LA J...  
 el dia 18 FEB. 2008



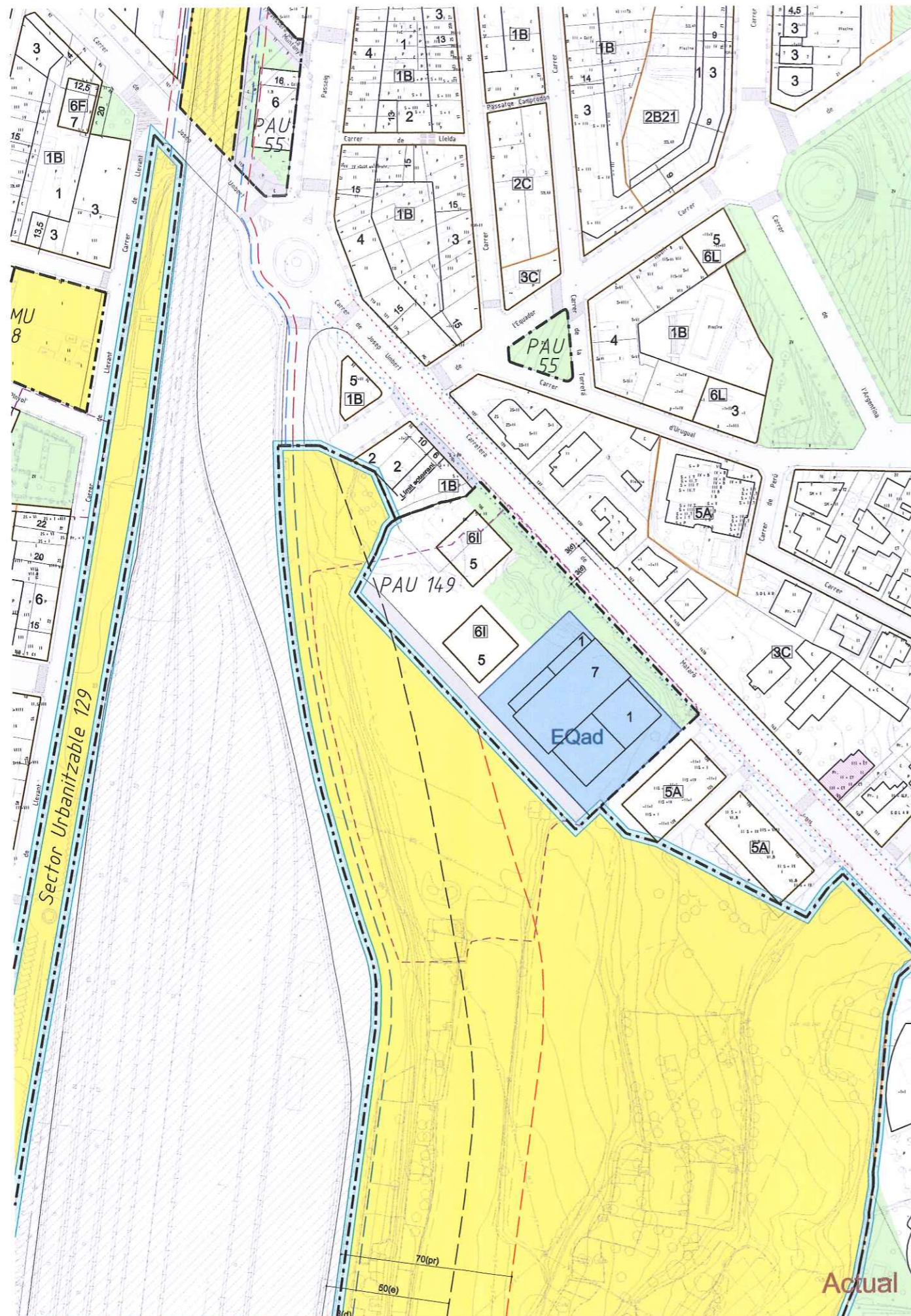


APROVAT INICIAL  
 PER LA JUNTA DE GOVERN LOCAL  
 el dia 18 FEB. 2008  
 El Secretari

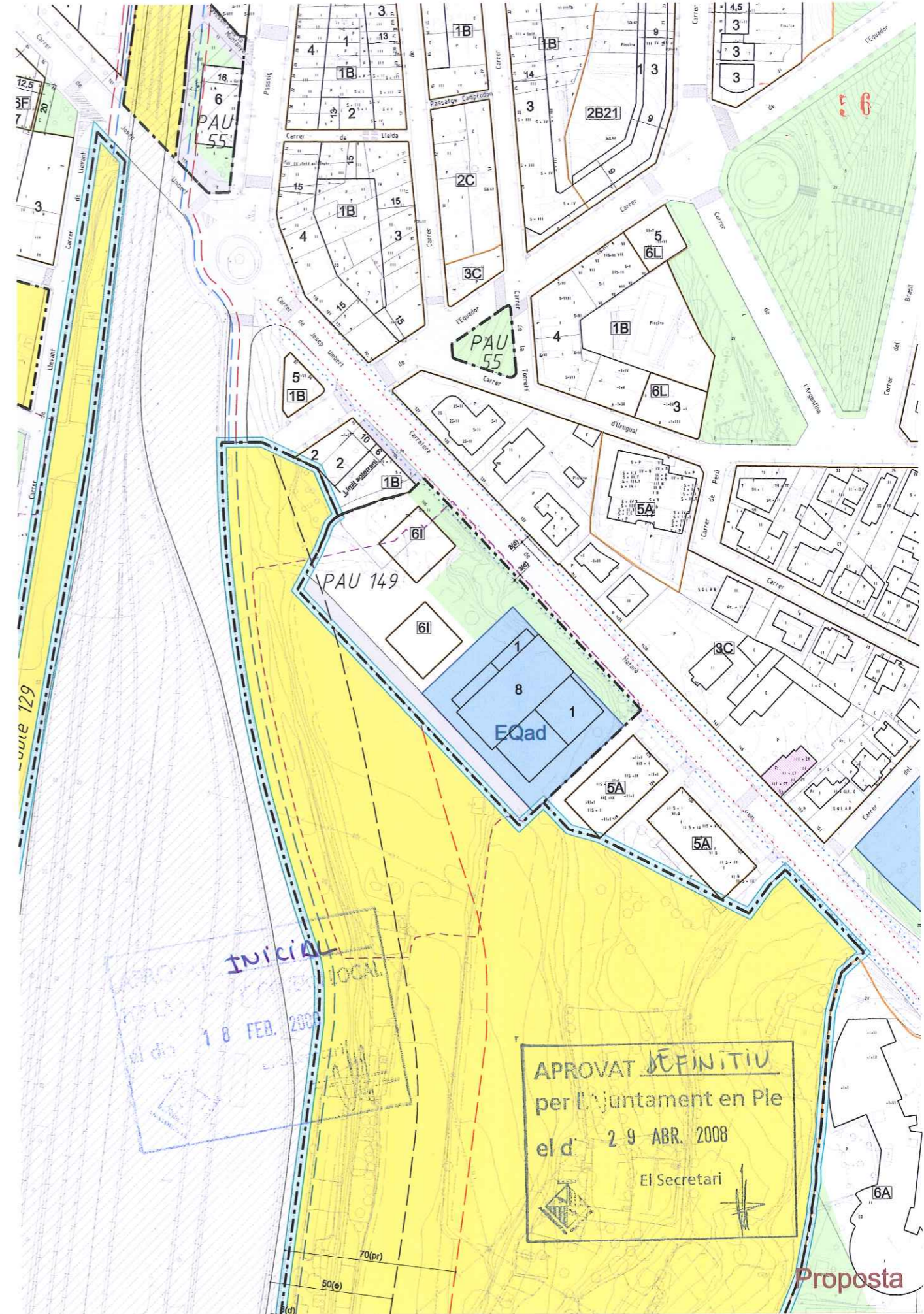
ARROVAT DEFINITIU  
 per l'Ajuntament en Ple  
 el dia 29 ABR. 2008  
 El Secretari







Actual

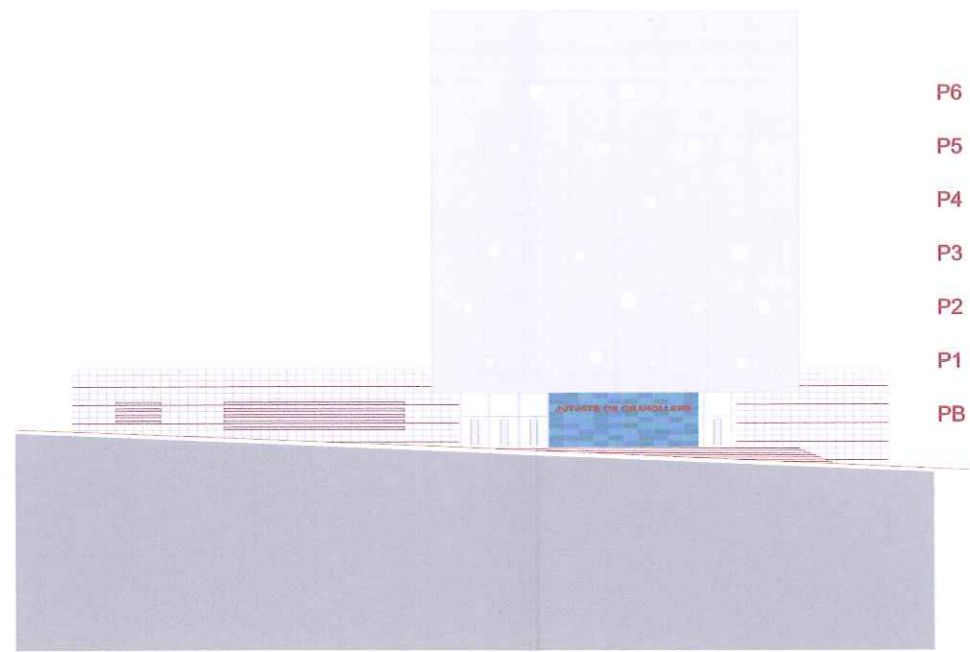


Proposta

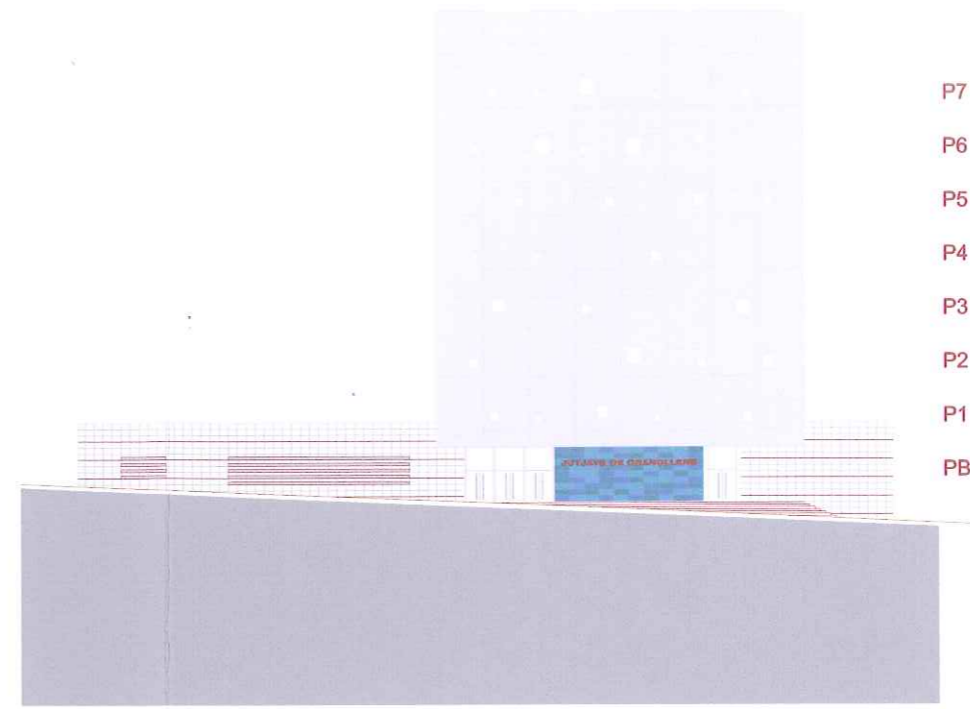
INICIAL  
 18 FEB. 2008

APROVAT DEFINITIU  
 per l'ajuntament en Ple  
 el d' 29 ABR. 2008  
 El Secretari

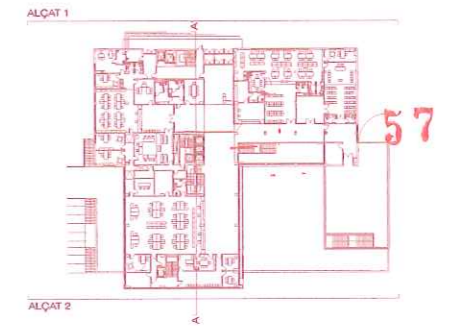




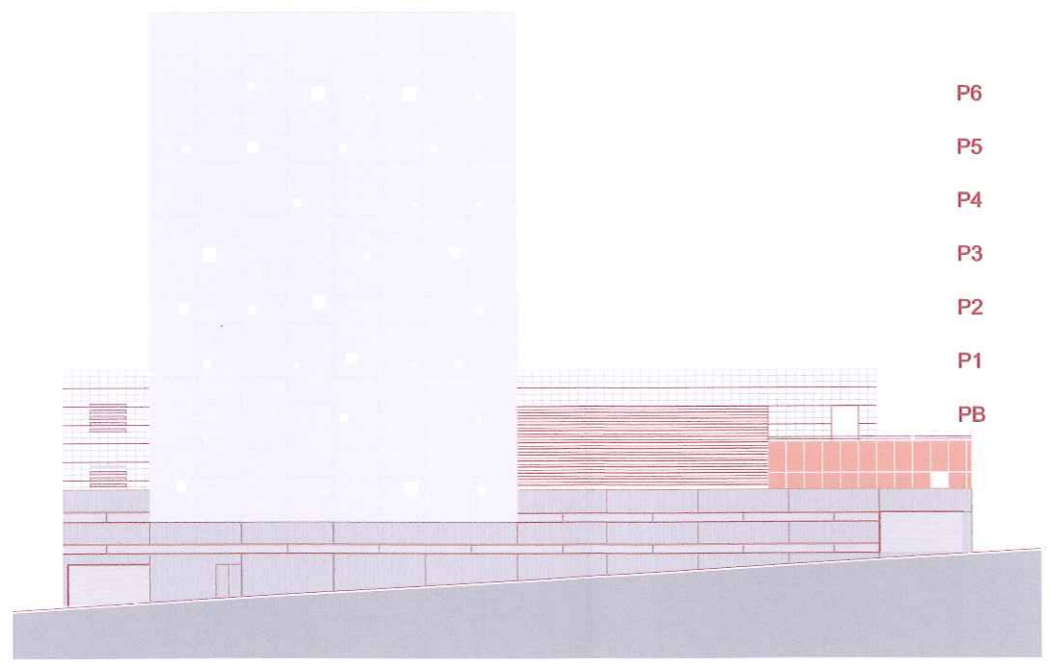
Actual



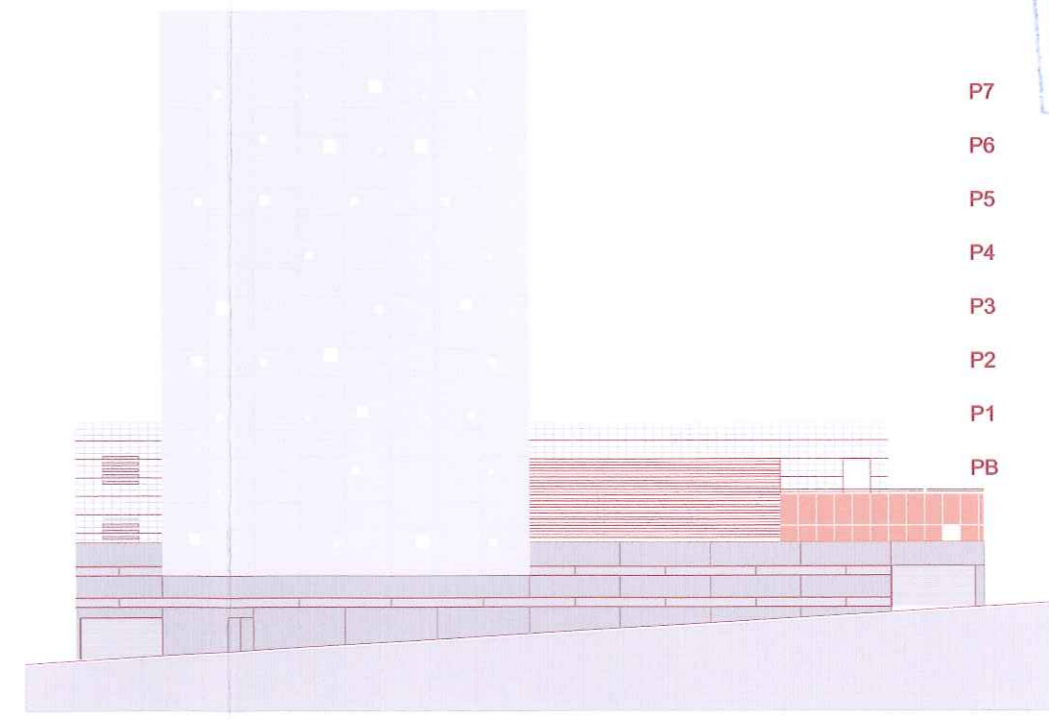
Proposta



Alçat 1

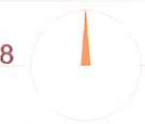


Actual



Proposta

Alçat 2



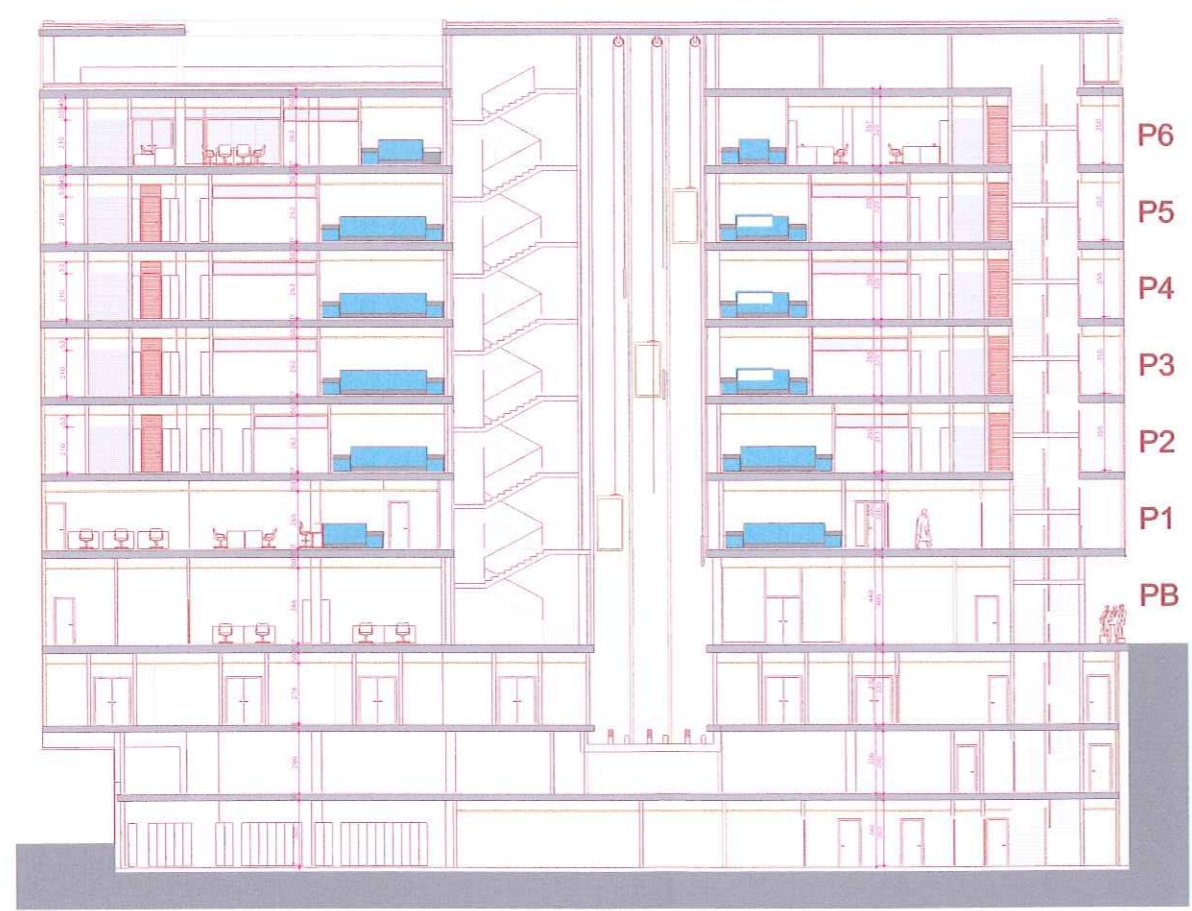




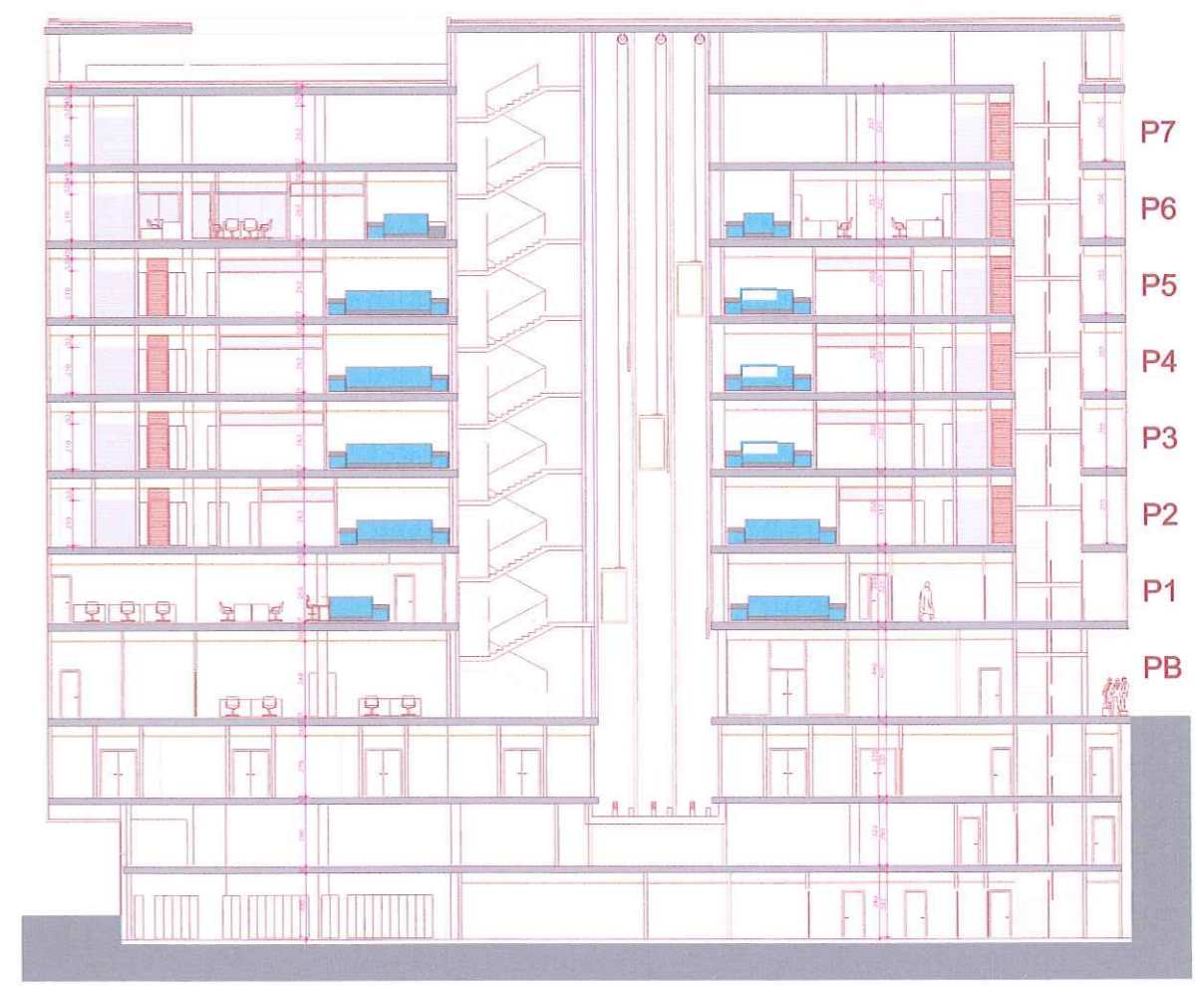
58

APROVAT DEFINITIU  
 per l'Ajuntament en Ple  
 el dia 29 ABR. 2008  
 El Secretari

ALCAT 2  
 INICIAL  
 18 FEB. 2008  
 El Secretari



Actual



Proposta

P6  
 P5  
 P4  
 P3  
 P2  
 P1  
 PB

P7  
 P6  
 P5  
 P4  
 P3  
 P2  
 P1  
 PB