



**Ajuntament
Granollers**

Comissió Informativa de l'Àrea de Territori i Sostenibilitat

Urbanisme, Planejament i Habitatge

c/Sant Josep 7, 3a planta - 08401 Granollers Tel: 938426650

Acord de Ple aprovat per majoria absoluta en data 31/01/2023

Assumpte: Aprovar definitivament l'Ordenança dels usos del paisatge i de la publicitat de Granollers

Número Expedient: 4/2022/257

Fets:

Primer.- En sessió ordinària del Ple de la Corporació de 26 de juliol de 2022, es va aprovar amb caràcter inicial l'Ordenança municipal del paisatge i de la publicitat.

L'ordenança aprovada inicialment respon als següents objectius:

- a) Configurar el concepte de paisatge com un bé públic i col·lectiu, i generar els recursos necessaris per a la seva protecció, manteniment i millora.
- b) Crear una cultura del manteniment del patrimoni, que fomenti la protecció, la conservació, la valoració, la difusió i la defensa dels valors estètics, ecològics, arqueològics, arquitectònics, històrics, socials i dels elements d'interès.
- c) Afavorir i impulsar la participació ciutadana en la responsabilitat del manteniment i recuperació del paisatge.
- d) Establir les condicions generals que han de complir els diferents elements que formen part del paisatge, ja siguin públics o privats, i vetllar per la coherència de totes les actuacions en matèria de paisatge.

Segon.- El document aprovat inicialment es va sotmetre a informació pública durant un termini de trenta dies, mitjançant inserció d'anuncis al Butlletí Oficial de la Província de Barcelona de data 5 d'agost de 2022, en el Diari Oficial de la Generalitat de Catalunya, número 8757 de 21 de setembre de 2022 i en el tauler d'edictes electrònic d'aquesta corporació, des del dia 10 d'agost fins al 17 d'octubre de 2022.

Durant el termini d'informació pública no s'ha presentat cap al·legació ni reclamació.

Tercer.- El 4 de novembre de 2022 es va sol·licitar emissió d'informe al Ministerio de Asuntos Económicos y Transformación Digital, a l'empara de l'article 50.2 de la Llei 11/2022 general de telecomunicacions (BOE 29/06/2022).

Quart.- El 25 de novembre de 2022 la Secretaria General de Telecomunicacions i Ordenació de Serveis de Comunicació Audiovisuals va emetre informe favorable en relació a l'adequació de l'Ordenança a la normativa sectorial de telecomunicacions.

Cinquè.- D'acord amb els fets exposats es presenta per a la seva aprovació definitiva l'Ordenança dels usos del paisatge i de la publicitat de Granollers.



Ajuntament Granollers

Revisat el text aprovat amb caràcter inicial s'han rectificat errors tipogràfics detectats, que en cap cas generen un canvi en el sentit del text aprovat inicialment.

Així mateix s'ha extret de la norma l'Annex I en el que s'identificaven i localitzaven en plànol les diferents tipologies de paisatge, atès que aquest document té més caràcter informatiu que normatiu.

Fonaments de dret :

I. Els articles 4.1.a) de la Llei de Bases de Règim Local (LBRL) i 8.1.a) de la Llei Municipal de Catalunya (LMC) atorguen als ens locals territorials, en l'àmbit de les seves competències i en els termes que estableix la legislació de règim local, la potestat reglamentària i d'autoorganització.

II. Aquesta Ordenança es redacta a l'emparar de l'article 71.2 del text refós de la Llei d'Urbanisme de Catalunya.

III. L'aprovació de les ordenances municipals és una competència atribuïda al Ple de la corporació amb caràcter indelegable, a tenor dels articles 22.2.d), 23.2.b) i 49 de la LBRL, i s'aproven per majoria simple, llevat de les que formen part de plans i dels instruments d'ordenació urbanística, les ordenances fiscals i el reglament orgànic de la corporació.

IV: El procediment d'aprovació de les ordenances locals es troba regulat, bàsicament, en els articles 49 i 70.2 de la LBRL, i desplegat per l'article 162 de la LMC i els articles 60 a 66 del ROAS.

Les ordenances i els reglaments s'han de publicar en el BOP, i no entren en vigor fins que se n'hagi publicat completament el text i hagi transcorregut el termini de quinze dies hàbils que preveu l'article 65.2 de la LBRL. Igualment, se n'ha d'inserir anunci al tauler d'anuncis de la Corporació i anunci al DOGC la referència del BOPB on s'hagi publicat íntegrament el text, d'acord amb l'article 66,1 del Reglament d'Obres, Activitats i Serveis (ROAS).

Es proposa al Ple de la Corporació:

Primer.- Aprovar definitivament el següent text de l'Ordenança municipal del Paisatge i de la Publicitat:

ORDENANÇA MUNICIPAL DEL USOS DEL PAISATGE I DE LA PUBLICITAT DE GRANOLLERS

ÍNDIX SISTEMÀTIC

Exposició de motius



**Ajuntament
Granollers**

TÍTOL PRIMER. DISPOSICIONS GENERALS

Article 1. Finalitat i objectius

Article 2. Àmbit, abast d'aplicació i tipologies de paisatge

TÍTOL SEGON. NORMES D'APLICACIÓ GENERAL

CAPÍTOL I. Edificacions i instal·lacions

Article 3. Criteris i condicions per a l'atorgament de títols habilitants

Article 4. Exigència del deure de conservació

Article 5. Manteniment de la composició arquitectònica

Article 6. Aplicació de la Carta de Colors

Article 7. Il·luminació en edificis

Article 8. Instal·lacions de serveis i instal·lacions complementàries dels edificis

Article 9. Instal·lacions d'elements de climatització i calderes

Article 10. Pèrgoles, porxos i altres construccions auxiliars

Article 11. Tractament de l'espai públic, projectes d'urbanització i obres

Article 12. Grafits i murals

CAPÍTOL II. Activitats d'identificació i publicitat

Article 13. Definició

Article 14. Condicions generals i autoritzacions

Article 15. Prohibicions expresses

Article 16. Condicions específiques dels rètols identificadors. Definició i característiques generals.

Article 17. Elements lluminosos dels rètols identificadors

Article 18. Condicions específiques en altres supòsits i suports.

Article 19. Característiques dels rètols de venda o lloguer i de publicitat de promocions immobiliàries.

Article 20. Cartells i adhesius

Article 21. Cartelleres publicitàries

Article 22. Tòtems publicitaris

Article 23. Cessament de l'activitat en els establiments



Ajuntament Granollers

TÍTOL TERCER. USOS DEL PAISATGE EN EL TEIXIT URBÀ

Article 24. Definició

CAPÍTOL I. Edificacions i instal·lacions

Secció 1. Plantes baixes

Article 25. Obertures, fusteries i tancaments en planta baixa

Article 26. Tanques

Article 27. Tendals en plantes baixes en façanes a espai públic

Article 28. Pèrgoles en espais privats de planta baixa o en terrats sobre plantes baixes.

Article 29. Màquines de venda, caixers automàtics i expositors

Secció 2. Plantes pis

Article 30. Tendals en plantes pis

Article 31. Jardineres, testos i objectes domèstics

Secció 3. Coronaments, cobertes i terrats

Article 32. Manteniment de l'ordre en terrats

Article 33. Sistemes de captació solar tèrmica i fotovoltaica

Secció 4. Mitgeres

Article 34. Condicions de les mitgeres

CAPÍTOL II. Publicitat i elements identificadors

Article 35. Condicions específiques dels rètols identificadors en planta baixa.

Article 36. Elements d'identificació i publicitat en tanques d'obra i provisionals de solars.

Article 37. Condicions específiques dels rètols identificadors en plantes pis.

Article 38. Elements d'identificació sobre bastides i lones.

Article 39. Condicions específiques dels rètols identificadors en els coronaments d'edificis.

Article 40. Condicions específiques dels elements publicitaris en parets mitgeres.

TÍTOL QUART. USOS DEL PAISATGE EN POLÍGONS D'ACTIVITAT ECONÒMICA

Article 41. Definició i justificació

CAPÍTOL I. Edificacions i instal·lacions

Article 42. Edificacions, materials i cromatisme

Article 43. Instal·lacions tècniques

Article 44. Tanques



Ajuntament Granollers

Article 45. Espais no edificats a l'interior de la parcel·la

Article 46. Il·luminació

CAPÍTOL II. Publicitat i elements identificadors

Article 47. Identificació d'activitats i publicitat sobre els edificis

Article 48. Identificació d'activitats i publicitat en espais lliures privats

TÍTOL CINQUÈ. USOS DEL PAISATGE PERIURBÀ

Article 49. Definició i àmbits

CAPÍTOL I. Edificacions i instal·lacions

Article 50. Criteris generals d'integració

Article 51. Edificacions residencials

Article 52. Construccions i elements auxiliars

Article 53. Construccions agràries i magatzems.

Article 54. Instal·lacions tècniques

CAPÍTOL II. Intervenció i gestió de l'espai lliure

Article 55. Elements característics i definidors del paisatge

Article 56. Espais lliures d'edificació.

Article 57. Tanques

Article 58. Vegetació i espais naturals

CAPÍTOL III. Publicitat i elements identificadors

Article 59. Limitacions dels elements publicitaris en àmbit periurbà

Article 60. Condicions específiques dels elements publicitaris en àmbit periurbà

Article 61. Identificació i senyalització

TÍTOL SISÈ. INFRACCIONS I SANCIONS

CAPÍTOL I. Disposicions generals

Article 62. Definició

Article 63. Actuació municipal

Article 64. Competència

CAPÍTOL II. Infraccions

Article 65. Classes d'infraccions i sancions aplicables



Ajuntament Granollers

CAPÍTOL III. Responsables, sancions i procediment

Article 66. Responsables

Article 67. Procediment sancionador

ANNEX I. Carta de Colors de Granollers

Exposició de motius

El paisatge necessita protecció, gestió i ordenació per mantenir, al llarg del temps, els seus valors i la qualitat de vida de les persones que el gaudeixen. Aquest fet s'emmarca dins l'objectiu general de promoure un model urbà de qualitat i inclusiu, que vol donar resposta també a l'Agenda 2030 per al Desenvolupament sostenible: ODS.11 pel qual cal aconseguir que les ciutats i els assentaments urbans siguin inclusius, segurs, resilients i sostenibles.

Entenem per paisatge "qualsevol part del territori, tal com la col·lectivitat la percep, el caràcter de la qual resulta de l'acció de factors naturals o humans i de llurs interrelacions", tal i com queda manifest a la Llei 8/2005, de 8 de juny, de protecció, gestió i ordenació del paisatge.

Al terme municipal de Granollers, la rellevància d'aquest concepte és accentuada pels motius següents:

- Existència d'un centre històric d'importància reconeguda, que presenta valors històrics, arqueològics i culturals definitoris de la identitat del municipi.*
- Existència a l'antic nucli de Palou d'un patrimoni rural vinculat a l'activitat agrícola, d'elevat valor paisatgístic, històric, cultural i identitari.*
- Existència d'espais naturals integrats a la Xarxa Natura 2000 i altres espais naturals connectors de gran valor ecològic i paisatgístic.*
- Existència d'elements d'important valor social i identitari que incrementen la qualitat de vida i el confort de la ciutadania.*
- Sensibilitat municipal per garantir el futur del paisatge granollerí i vallesà, treballant per l'ordenació, la gestió i la protecció dels espais que així ho requereixin.*

*En l'àmbit de la regulació del paisatge a Catalunya, Granollers es troba dins l'abast territorial del **Catàleg del paisatge de la Regió Metropolitana de Barcelona**, aprovat definitivament l'11 de desembre de 2014 (Edicte de 15 de gener de 2015, sobre una resolució del Conseller de Territori i Sostenibilitat d'aprovació definitiva del Catàleg de Paisatge de la Regió Metropolitana).*

Els objectius de qualitat paisatgística que s'hi estableixen són, entre altres, els següents:



Ajuntament Granollers

1. *Uns paisatges agraris dinàmics i productius, amb funcionalitat econòmica, social i ambiental, que preservin els elements culturals i històrics que els doten d'identitat pròpia.*
 2. *Uns paisatges naturals i forestals ben gestionats, amb criteris productius viables ecològicament, que compaginin l'activitat agropecuària amb l'accessibilitat per a activitats lúdiques i pedagògiques i el respecte per l'entorn natural i preparats contra les principals amenaces (incendis, erosió, canvi climàtic, espècies invasores,...).*
 3. *Uns paisatges a l'entorn dels cursos hídrics amb continuïtat i qualitat tant en els trams urbans com naturals mitjançant la millora de la gestió de l'aigua i dels hàbitats, la restauració i l'assignació d'usos socials i naturals compatibles.*
 4. *Unes infraestructures de mobilitat, energètiques i de telecomunicacions (xarxa viària, ferroviària, conduccions de gas i d'electricitat, etc.) amb una bona inserció paisatgística, especialment les viàries.*
 5. *Un sistema d'itineraris i miradors que afavoreixi la connectivitat respectuosa entre les ciutats, els espais rurals, els espais naturals i els elements paisatgístics significatius (miradors, fonts, patrimoni cultural, elements amb valor simbòlic, etc.) que emfatitzi les panoràmiques més rellevants i que permeti a la població interactuar amb la diversitat de matisos dels paisatges urbans, periurbans, rurals o naturals.*
 6. *Uns fons escènics que mantinguin els referents visuals identitaris de la regió.*
 7. *Un sistema de ciutats compactes, amb un creixement i uns límits urbans ordenats acuradament i endreçats paisatgísticament, amb complexitat d'usos, que evolucioni d'acord amb la identitat del lloc i les seves preexistències, tot evitant els creixements aïllats i la banalització.*
 8. *Urbanitzacions endreçades, dotades d'elements de qualitat paisatgística, que mantinguin els seus elements d'identitat i minimitzin el seu impacte visual.*
 9. *Unes àrees especialitzades (industrials, logístiques, comercials,...) amb major qualitat estètica i integració paisatgística, especialment les de nova creació.*
- (...)

I per afrontar dits objectius, el mateix Catàleg del paisatge de la Regió Metropolitana de Barcelona recull un conjunt de propostes de mesures i accions dirigides prioritàriament a la ordenació, en què, entre d'altres, hi figura «L'elaboració d'una ordenança tipus que reguli la col·locació de publicitat a l'entorn de les carreteres, a l'entrada dels municipis i dins de l'espai urbà» o «La definició d'uns criteris d'ordenació paisatgística específics dels nuclis amb patrons paisatgístics singulars.»

La regulació del paisatge de manera holística doncs, cal abordar-la des del reconeixement del propi territori, amb mirada analítica sobre cadascun dels diferents entorns, per comprendre millor els seus valors i preveure els riscos i amenaces que els poden alterar.

El territori de Granollers compta aproximadament amb un terç de la seva superfície destinat al teixit residencial (ciutat construïda), un altre terç ocupat per polígons d'activitat econòmica, i l'altre terç de sòl, preservat de la urbanització (sòl no urbanitzable), cadascun d'ells amb les seves particularitats.



Ajuntament Granollers

Alhora, la morfologia del territori: la plana fluvial i les dues carenes longitudinals, li confereix unes singularitats a reconèixer i protegir, amb conques visuals i fons escènics característics.

El present document pretén la regulació diferenciada, atenent als valors de cadascun dels entorns esmentats, d'aquells aspectes que intervenen en la percepció i qualitat del seu paisatge, regulant de manera específica, i per la seva notable incidència, l'activitat de publicitat i identificació, i estableix els criteris d'aplicació per als títols habilitants de les actuacions que incideixen en el paisatge, els quals comprendran autoritzacions, llicències, comunicacions o altres que en el futur es puguin establir per a la realització d'obres o instal·lacions.

Aquesta Ordenança es dicta a l'empara d'allò previst a l'article 71.2 del Text refós de la Llei d'urbanisme, aprovat pel Decret Legislatiu 1/2010, de 3 d'agost, i modificat per la Llei 3/2012, de 22 de febrer.

TÍTOL PRIMER. DISPOSICIONS GENERALS

Article 1. Finalitat i objectius

1. *La finalitat de la present ordenança és la de regular els usos i activitats que tenen afectació paisatgística sobre l'entorn, visuals i fons escènics i els seus valors, per tal de fer un ús sostenible del paisatge, gestionar-lo i preservar-ne els seus trets més destacats.*
2. *Amb aquesta ordenança es pretén garantir el dret de gaudi d'un paisatge harmònic i que preservi la qualitat de vida de la ciutadania, així com també el dret individual a utilitzar-lo en el seu interès, sempre que la intensitat d'aquest ús no afecti la percepció dels valors dels elements paisatgístics, ni del paisatge en general.*
3. *L'ordenança té com objectius específics:*
 - a) *Configurar el concepte de paisatge com un bé públic i col·lectiu, i generar els recursos necessaris per a la seva protecció, manteniment i millora.*
 - b) *Crear una cultura del manteniment del patrimoni, que fomenti la protecció, la conservació, la valoració, la difusió i la defensa dels valors estètics, ecològics, arqueològics, arquitectònics, històrics, socials i dels elements d'interès.*
 - c) *Afavorir i impulsar la participació ciutadana en la responsabilitat del manteniment i recuperació del paisatge.*
 - d) *Establir les condicions generals que han de complir els diferents elements que formen part del paisatge, ja siguin públics o privats, i vetllar per la coherència de totes les actuacions en matèria de paisatge.*

Article 2. Àmbit, abast d'aplicació i tipologies de paisatge



Ajuntament Granollers

1. Aquesta Ordenança és d'aplicació a tot el municipi de Granollers.
2. Se sotmeten a l'àmbit d'aplicació d'aquesta Ordenança els usos i activitats públiques i privades que incideixen en el paisatge.
3. Per facilitar l'aplicació d'aquesta Ordenança s'estableixen, amb independència de la qualificació urbanística que puguin tenir aquests sòls, les següents tipologies paisatgístiques: **paisatge en teixit urbà, paisatge de polígons d'activitats econòmiques i paisatge periurbà.**

Aquesta distinció respon a la necessitat de diferenciar àmbits de naturalesa diversa pel que fa als valors de qualitat ambiental intrínsecs de cadascun d'ells, sens perjudici que cada tipologia pot contenir àmbits i entorns singulars.

4. Cada tipologia paisatgística està regulada en la present ordenança en un títol diferenciat, si bé en tots aquells aspectes que específicament no apareguin en un títol determinat, es poden aplicar al respecte, els criteris establerts en el títol en què es trobin regulats específicament.
5. Qualsevol intervenció que es realitzi en un dels àmbits o tipologies de paisatge determinades en la present ordenança, i sigui perceptible des de un àmbit diferent i de major protecció ambiental, haurà de garantir que no provoca un impacte negatiu en aquest altre. Aquesta situació es podrà donar normalment en les franges de contacte o límits entre tipologies de paisatge.
6. La present Ordenança identifica de manera indicativa les diferents tipologies de paisatge:

- **Paisatge del teixit urbà.**

*Dins del paisatge de teixit urbà s'estableix un àmbit amb un grau de protecció i preservació dels valors ambientals més estricte: **paisatge urbà de protecció especial** que engloba sòls entorns clau urbanística 1A del POUM, conjunts urbans protegits pel Pla Especial de Protecció del Patrimoni Arquitectònic i Arqueològic de Granollers i l'entorn de protecció del BCIN de la Porxada.*

- **Paisatge de polígons d'activitat econòmica**
- **Paisatge periurbà**

En l'Annex I i pel que fa a aquesta tipologia de paisatge, s'inclou informació relativa als principals itineraris i rutes d'interès, així com localització d'alguns dels elements identitaris del territori.

TÍTOL SEGON. NORMES D'APLICACIÓ GENERAL

CAPÍTOL I. Edificacions i instal·lacions

Article 3. Criteris i condicions per a l'atorgament de títols habilitants



Ajuntament Granollers

1. *Tota intervenció haurà de tenir en compte el caràcter o identitat de l'entorn en què es situa per mitjà del correcte tractament dels límits, de les construccions i dels espais lliures públics i privats.*
2. *No s'acceptaran:*
 - 2.1. *Aquelles actuacions que generin un **impacte visual significatiu**, entenent com a tal:*
 - a) *L'excessiu contrast de color, forma, escala, etc., entre els elements visuals existents i els introduïts per una activitat o instal·lació.*
 - b) *El predomini visual de l'element introduït en relació amb el medi existent.*
 - c) *L'ocultació d'elements naturals o artificials existents.*
 - d) *La manca de compatibilitat entre els usos històrics que han caracteritzat el paisatge i el significat de l'element a introduir.*
 - 2.2. *Aquelles actuacions que generin **impacte negatiu en la qualitat i salut ambiental**, com serien:*
 - a) *La reducció excessiva de valors ecològics reconeguts*
 - b) *impermeabilització no justificada del sòl*
 - c) *barreres en corredors ambientals*
 - d) *aquells que generin contaminació lumínica*
3. *A fi i efecte de verificar el compliment dels punts anteriors, i per tal d'obtenir el corresponent títol habilitant, els projectes han de detallar el tipus, la naturalesa i qualitat dels materials que s'utilitzaran en l'envolupant de l'edifici o instal·lació, amb la informació de propietats tèrmiques i radiatives; així com, si s'escau, del tipus de plantacions previstes i tractament dels sòls.*
4. *En qualsevol intervenció que afecti la imatge exterior o envolupant dels edificis, caldrà introduir **mesures d'integració paisatgística**.*

S'entén per mesura integració paisatgística tota acció encaminada a disminuir l'impacte paisatgístic d'una obra o infraestructura.

Són estratègies d'integració paisatgística: naturalització, contextualització, ocultació, mimetització, i singularització.
5. *En els projectes **d'edificacions d'obra nova i aquells que plantegin modificacions de l'aspecte global de les façanes**, serà requisit per a l'obtenció de la preceptiva llicència la definició detallada d'acabats de façana amb indicació de cromatismes i textures. En l'àmbit de paisatge urbà d'especial protecció i en emplaçaments o localitzacions de gran visibilitat, cal a més, l'aportació de fotocomposició virtual del projecte contextualitzat amb les finques adjacents.*
6. *Els projectes que **proposin alteració de buits arquitectònics** d'una edificació, i encara que es tracti d'entitats independents en un edifici sotmès a divisió horitzontal, també hauran d'incorporar el plànol d'alçat de la proposta integrada en el conjunt de l'edifici.*



Ajuntament Granollers

Article 4. Exigència del deure de conservació

1. *Els propietaris de les edificacions resten obligats a mantenir-les en condicions de conservació, neteja, seguretat, salubritat i ornament públic, d'acord amb el que disposa la normativa vigent.*

Des de l'òptica del paisatge, l'obligació de manteniment inclou tota la pell de l'edifici: façanes, terrats i cobertes, les parets mitgeres descobertes, els rètols i la numeració dels carrers, la identificació comercial, els accessos, els espais lliures o enjardinats privats i les instal·lacions complementàries dels immobles.

2. *Pel control per part de l'Ajuntament de Granollers de l'estat de les edificacions es podrà requerir l'aportació del certificat de solidesa o informe d'inspecció tècnica de l'edifici. La finalitat d'aquest document és la de conèixer i garantir en tot moment el bon estat de seguretat, salubritat i ornament de les edificacions.*
3. *El procediment per a exigir el deure de conservació dels edificis es pot iniciar d'ofici o a instància de qualsevol persona que tingui coneixement del seu incompliment.*
4. *L'incompliment pel propietari de l'obligació de conservació dels edificis facultarà l'Ajuntament per requerir-ne el compliment, de conformitat amb el procediment establert.*

Article 5. Manteniment de la composició arquitectònica

1. *Els edificis han d'oferir una imatge de conjunt harmònica, proporcionar una sensació d'ordre i integrar-se paisatgísticament en el seu entorn. Els propietaris han de vetllar pel manteniment d'aquestes condicions. A tal efecte, no s'admetran solucions individuals que distorsionin el cromatisme, la textura i les solucions constructives dels edificis, ni tampoc actuacions parcials que modifiquin les façanes amb aplacats i afegits aliens a la seva arquitectura.*
2. *Les baranes, persianes, tendals i elements similars d'una mateixa unitat constructiva, sigui en façana interior o exterior, mantindran l'homogeneïtat prevista pel projecte constructiu, o acordada per la propietat o comunitat de propietaris, pel que fa al cromatisme, al material, les textures i la morfologia d'aquests elements.*
3. *En aquells conjunts d'edificacions executats en el seu moment segons un projecte unitari, i amb composició global també unitària, les noves intervencions parcials que s'hi realitzin respectaran sempre aquest caràcter o composició homogeni, i així ho hauran de justificar en la documentació a presentar per a l'obtenció del títol habilitant.*
4. *En els casos en què es proposi una intervenció aïllada que alteri de manera substancial la imatge de la façana i tingui per objecte la modernització, millora de la seguretat, millora de l'eficiència energètica o reparació de patologies evidents, es podran realitzar de manera aïllada sempre que es presenti l'acord de la Comunitat de Propietaris, si n'hi ha, en relació a que les successives millores s'ajustaran a la proposta presentada.*



Ajuntament Granollers

Article 6. Aplicació de la Carta de Colors

1. *Els colors de les façanes en l'àmbit del paisatge urbà de protecció especial, seran, els que s'indiquen a la Carta de Colors que s'adjunta com a Annex I d'aquesta Ordenança.*

Per a la tramitació de la llicència caldrà incorporar un estudi cromàtic on s'indiqui la naturalesa, qualitat i colors existents i proposats. En cas de preexistències cromàtiques no incloses en la mateixa, s'haurà d'aportar una proposta que justifiqui l'elecció triada.

2. *A la resta d'edificis, s'admetran colors diferents dels previstos a la Carta de Colors, sempre i quan no generin un impacte visual significatiu sobre l'entorn, en els termes que es defineixen a l'article 3 d'aquesta Ordenança.*
3. *En la tramitació dels corresponents títols habilitants, l'Ajuntament podrà denegar de forma motivada les propostes que no respectin aquesta integració.*

Article 7. Il·luminació en edificis

1. *Als efectes d'aquesta Ordenança s'entén per il·luminació l'acció de destacar lluminosament un edifici, ja sigui en la seva totalitat, de manera fraccionada o parcial.*
2. *Es prohibeix la il·luminació global, parcial, o d'algun element dels edificis, llevat que, prèvia autorització municipal, ho justifiqui l'interès arquitectònic o històric de l'edifici a partir d'un projecte que acrediti que no es produeix malbaratament energètic, i que no es malmet el paisatge, especialment el nocturn, ni es creen distorsions a l'espai públic, molèsties a terceres persones i a la biodiversitat local.*
3. *L'enllumenat exterior ornamental s'ha de mantenir apagat en horari de nit, llevat que excepcionalment s'autoritzi l'ampliació d'horari per esdeveniments especials.*
4. *Les activitats i els rètols identificadors o publicitaris, quan sigui possible la seva instal·lació, podran incorporar elements d'il·luminació en les condicions establertes per a l'article 17 d'aquesta Ordenança i atenent als criteris establerts en el Decret 190/2015, de 25 d'agost de desplegament de la Llei 6/2001, d'ordenació ambiental de l'enllumenat per a la protecció del medi nocturn, o aquella normativa que els substitueixi.*
5. *Els tipus i característiques de la il·luminació a instal·lar es determinarà en funció de la zona de protecció envers la contaminació lumínica on es trobi ubicada, aprovada en el Mapa de protecció contra la contaminació lumínica de Catalunya, i atenent a la normativa invocada en el punt anterior o la que la substitueixi.*

Article 8. Instal·lacions de serveis i instal·lacions complementàries dels edificis

1. *Les xarxes de serveis seran soterrades. La instal·lació de serveis en les façanes només es permetrà quan vingui condicionada pels mateixos serveis públics. S'estudiaran possibles excepcions en cas de projectes singulars per a la transició energètica local, que s'implantin en edificis existents.*



Ajuntament Granollers

2. *No es podran col·locar instal·lacions ni conduccions de serveis a les obertures, finestres, balconades, façanes i mitgeres, llevat que sigui possible protegir-les de ser vistes des de les vies o espais públics, mitjançant els elements constructius permanents.*
3. *No s'admeten en façana els dispositius particulars de recepció de comunicacions (antenes parabòliques i similars).*
4. *Tota intervenció en façanes d'edificis preexistents ha de contemplar les adequacions, amb criteris d'integració, de les instal·lacions d'aigua, electricitat, telefonia, gas, enllumenat públic i d'altres serveis.*
5. *La col·locació d'instal·lacions complementàries dels edificis s'ha de realitzar preferentment, a la coberta dels edificis, o en una ubicació que les amagui de ser vistes des de les vies o espais públics i que sigui compatible amb la seva funció. La col·locació d'aquestes instal·lacions en altres situacions estarà condicionada a la presentació d'un projecte global d'integració en la composició arquitectònica de l'edifici.*
6. *Els projectes de rehabilitació integral o d'edificis de nova planta hauran de preveure, si s'escau, amb criteris d'ocultació per a la seva integració paisatgística, les reserves d'espais per aquests serveis, ja siguin individuals o comunitaris.*
7. *En cas d'enderroc d'edificacions o tanques per les quals discorren instal·lacions de serveis, cal garantir la permanència dels serveis afectats mentre no es construeixi de nou en el solar. El nou edifici haurà d'assumir novament el pas de les instal·lacions afectades d'acord amb els criteris d'integració de la present ordenança.*

En cas que en l'edifici a substituir hi hagi instal·lats elements d'enllumenat públic o es realitzin obres que obliguin a desplaçar-los, caldrà preveure la reinstal·lació o restitució d'aquests elements en la seva situació anterior.

8. *Pel que fa a les instal·lacions de telecomunicacions, aquestes es regiran per la seva normativa sectorial. L'article 44 de la Llei 11/2022, de 28 de juny, General de Telecomunicacions, i amb l'objectiu de facilitar el desplegament de xarxes electròniques d'alta capacitat, possibilita els desplegaments aeris o per façana, en els casos en què no hi hagi canalitzacions soterrades, o en l'interior dels edificis, o no en sigui possible l'ús per raons tècniques o econòmiques.*

En aquest sentit, per tal que els desplegaments de les xarxes de telecomunicació generi el mínim impacte visual, es recomana l'aplicació de la «Guia de bones pràctiques per al desplegament urbà de xarxes de fibra òptica per façanes», publicada per la Generalitat de Catalunya amb la col·laboració de la Federació Catalana d'Empreses de Telecomunicacions i el suport del Consorci Localret.

Article 9. Instal·lacions d'elements de climatització i calderes

1. Aparells de climatització

1.1. Els aparells d'aire condicionat, refrigeració, aireig i similars, s'han de situar en llocs on no generin impacte paisatgístic negatiu, és a dir, en llocs des que no siguin visibles des de la



Ajuntament Granollers

via pública: en terrasses, cobertes, terrats o altres espais de l'immoble que reuneixin aquestes condicions (es consideren parts d'aquestes instal·lacions, a més del propi aparell, els elements de subjecció, els conductes d'aire, els conductes de fluids i els seus aïllants i el cablejat necessari pel seu funcionament).

1.2. Tot mecanisme integrant d'un equip d'aire condicionat o qualsevol altre aparell domèstic o industrial susceptible de produir vibracions haurà de disposar d'elements antivibracions adequats per tal d'evitar qualsevol tipus de molèstia d'acord amb el que disposa la normativa municipal vigent.

1.3. Es prohibeix que els aparells d'aire condicionat o qualsevol altre aparell domèstic o industrial, evacuï l'aigua residual directament a la via pública.

1.4. En els projectes de construcció d'edificis de nova planta i de rehabilitació integral, es preveurà la instal·lació d'aparells de climatització individuals o col·lectius, definint la ubicació més adequada per l'assoliment d'aquestes condicions.

En edificis existents es podrà autoritzar la col·locació d'un aparell en façana, mitjançant llicència municipal, sempre i quan aquest s'integri en els buits (i quedi ocult darrera reixes o sistemes d'ocultació), sense sobresortir del pla vertical, o bé, a la part baixa dels balcons, sempre que no sobresurtin de l'alçada de la barana. El projecte d'instal·lació d'un aparell d'aire condicionat en façana s'haurà d'atenir als criteris següents:

- a) La solució haurà de ser la mateixa per a tots els buits arquitectònics d'un mateix edifici, respectant les característiques de la fusteria i la serralleria.*
- b) Les reixes de ventilació i els sistemes d'ocultació també s'hauran d'ubicar dins els buits arquitectònics, respectant els criteris d'integració.*
- c) Les obertures de ventilació dels aparells d'aire condicionat que es practiquin a les façanes hauran d'estar situades a una alçada mínima de 2 m. des de la cota de paviment de carrer, de tal manera que l'aire que generen no provoqui molèsties als vianants ni als veïns de l'edifici.*

1.5. En els edificis catalogats i conjunts urbans protegits, caldrà aportar la documentació gràfica necessària per valorar la seva integració: plànols a escala, reportatge fotogràfic en color de l'àmbit afectat i/o foto muntatges per a valorar l'impacte real de la instal·lació, des dels punts visuals més desfavorables.

1.6. Qualsevol nova activitat o la seva modificació que requereixi autorització ambiental o estigui sotmesa a règim de declaració responsable o comunicació prèvia, haurà de preveure la ubicació dels aparells d'aire condicionat en el corresponent projecte d'obres i d'activitats o documentació tècnica aportada.

2. Calderes.

2.1. Les calderes que hagin d'ubicar-se en espais exteriors s'inscriuran dins els gàlils de l'edificació, ubicant-se integrades en terrasses o safareigs i privades de vistes des de l'espai públic. En quant a les sortides de fums i gasos de les calderes, aquestes podran ser horitzontals si es situen a les façanes del pati d'illa o no resultin visibles des de l'espai públic,



Ajuntament Granollers

i sempre i quan no provoquin molèsties a tercers. Quan, en funció del tipus de caldera, la sortida hagi de ser vertical, haurà de romandre dins el diedre del 45° aixecat respecte l'edifici existent.

2.2. Excepcionalment, en el cas d'habitatges existents en què calgui substituir la caldera, per a l'autorització de la instal·lació quan la sortida de fums o gasos sigui amb conducte horitzontal i es situïn en façanes a carrer o espai públic, caldrà aportar una proposta d'ubicació de les sortides de fums i/o gasos pel conjunt de l'edifici acceptada per la comunitat de propietaris. Les propostes seran valorades en funció del paisatge urbà i de les possibles ubicacions de les noves calderes.

Article 10. Pèrgoles, porxos i altres construccions auxiliars

- 1. Dins de l'espai edificable de cada parcel·la i d'acord amb les condicions que estableix el planejament vigent en cada clau urbanística, es poden instal·lar porxos, pèrgoles i construccions auxiliars. En qualsevol cas, el seu disseny, materials i colors s'adequaran a les característiques de l'arquitectura de l'edifici sobre el qual es disposin.*

Fora de l'àmbit i volum edificable tan sols s'admeten elements que no computin com a edificabilitat i volum aparent, com són pèrgoles o tendals retràctils.

- 2. Només tindran consideració de pèrgola en el sentit del paràgraf anterior, i no computaran sostre ni ocupació, les que s'ajustin a les següents condicions:*
 - a) estaran formades per estructures lleugeres, sense capacitat estructural portant, i construïdes amb elements simples de caràcter desmuntable. Els elements estructurals de cobriment no ocuparan més del 10% de la projecció en planta de la pèrgola.*
 - b) no estiguin cobertes per elements fixes o permanents, o que el material de cobriment permeti permanentment el pas de l'aire i la llum. També podran estar lliures de cobriment, cobertes per vegetació, per veles o tendals plegables de teixit, de lona i similar però no s'admet cap tipus de material rígid i/o impermeable.*
 - c) no poden tenir tancaments laterals fixes, si bé s'admeten tendals mòbils o correders.*
- 3. Aquest tipus d'estructures hauran de comptar amb la subjecció suficient i adequada, i els seus titulars en seran responsables en cas de que puguin ocasionar algun dany per motiu de vent o qualsevol altra inclemència meteorològica.*

Article 11. Tractament de l'espai públic, projectes d'urbanització i obres.

- 1. L'espai públic (urbanització i edificació) ha de tractar-se d'acord amb els criteris de màxima sostenibilitat, eficiència i estalvi energètic, evitant la contaminació lumínica i fomentant la protecció dels cursos hídrics, el reciclatge i l'ús de les energies renovables, així com la qualitat ambiental i la preservació dels ecosistemes naturals.*



Ajuntament Granollers

2. *Els projectes d'urbanització dels espais lliures donaran resposta a aquests objectius, a banda de garantir la seguretat, accessibilitat, comptar amb perspectiva de gènere, i resta de requisits d'acord amb la normativa tècnica aplicable en cada moment. En qualsevol cas, s'atendrà al que disposen els Plecs de prescripcions tècniques per als projectes d'urbanització de l'Ajuntament de Granollers que siguin vigents.*
3. *Es procurarà la dotació superfície adequada espais drenants per reduir l'efecte illa de calor de la ciutat, el proveïment d'ombra en espais d'estada i la disposició de l'arbrat d'acord amb les disposicions de l'Ordenança d'arbrat de Granollers o aquella que la substitueixi, i el Pla Director del Verd Urbà.*
4. *El nombre de serveis de senyalització i serveis situats tant en les façanes com en l'espai públic es reduiran als estrictament imprescindibles i es vetllarà per la seva integració en relació al paisatge urbà.*
5. *Estaran especialment protegides les marques i punts de referència de la xarxa bàsica cartogràfica. En cap cas es podran eliminar aquests punts i, en el cas que alguna obra d'urbanització faci imprescindible la seva eliminació, caldrà assegurar la seva restitució en el mateix emplaçament i en les mateixes condicions en què es trobava.*
6. *En el cas de l'execució d'obres d'edificació i desconstrucció en què es puguin afectar elements de l'espai públic, es seguiran les disposicions previstes en l'Ordenança municipal dels espais d'ús públic de Granollers o aquella que la substitueixi.*

És obligació del promotor de les obres d'edificació o altres que puguin afectar, malmetre, embrutar la via pública, la reposició dels serveis afectats per dites obres.

A tal efecte, els projectes tècnics que es presentaran per a l'obtenció de la preceptiva llicència urbanística incorporaran plànol d'emplaçament en què es reflecteixi les condicions de les voreres, guals, elements de mobiliari i arbrat que es puguin afectar, i fotografies que permetin visualitzar l'estat de les voreres adjacents a l'obra i altres condicions de l'entorn en què s'emplaça.

Abans de l'inici de les obres i en tot cas, per a l'obtenció de l'autorització d'ocupació de la via pública derivada de les obres, s'aportarà documentació gràfica acotada dels elements de tancaments i altres que puguin interferir en l'espai públic com bastides i similars, i es justificarà el compliment de les condicions d'accessibilitat que prescriu la normativa tècnica vigent.

Article 12. Grafits i murals

1. *La realització de grafits es regirà pel que preveu l'Ordenança dels espais d'ús públic i civisme de Granollers.*

Els murals, i altres tècniques que puguin ser considerades com una expressió artística que es desenvolupa en l'espai urbà, s'admeten, sobre persianes de comerços, tanques de solars sense edificar, tancaments de les obres, façanes i parets mitgeres. Aquestes últimes hauran de tractar-se de manera unitària (intervenció global de tota la mitgera).



Ajuntament Granollers

2. Hauran de complir les següents condicions:

- a) *De forma prèvia a la seva execució hauran d'haver obtingut el títol habilitant corresponent, i comptant amb informe previ favorable de la Comissió de Patrimoni Municipal.*
- b) *Per a l'obtenció del títol habilitant, serà necessari presentar la documentació següent:*
 - *Autorització del propietari del suport de l'obra.*
 - *Fotomuntatge o documentació gràfica que mostri la proposta a realitzar.*
- c) *És deure del propietari de l'immoble conservar en bon estat els grafitis, murals i altres obres artístiques autoritzades.*
- d) *Es prohibeixen les pintades que no tinguin una finalitat artística decorativa.*

CAPÍTOL II. Activitats d'identificació i publicitat

Article 13. Definició

*S'entén per **publicitat**, als efectes d'aquesta Ordenança, tota acció encaminada a difondre entre el públic el coneixement de l'existència de qualsevol activitat, productes o serveis que s'ofereixin al consum.*

La present ordenança té per objecte la regulació de la publicitat estàtica (aquella que se serveix d'un suport fix).

*Dins de les activitats publicitàries, s'entén per **identificació**, tota expressió gràfica en un suport fix encaminada a difondre entre el públic la informació de l'existència d'una activitat en el mateix indret on es du a terme.*

Article 14. Condicions generals i autoritzacions

1. *Serà necessari presentar comunicació prèvia a l'execució de les obres, o bé sol·licitud de llicència prèvia (atenent a la legislació urbanística aplicable), per al desenvolupament de les activitats d'identificació i/o publicitat expressades en aquesta Ordenança, llevat de les següents excepcions, tot i que quedaran subjectes a les limitacions i regulacions d'aquesta ordenança:*
 - a) *Les plaques o els escuts indicatius de dependències públiques.*
 - b) *La col·locació de vinils o adhesius en l'envidriament de buits arquitectònics, si bé s'hauran d'ajustar a les condicions dels articles 25.7 i 35.2 de la present ordenança.*
 - c) *Les banderes o banderoles, senyeres i elements similars, representatius de diferents països, estats, organismes oficials, centres culturals, religiosos, esportius i polítics.*



Ajuntament Granollers

- d) *Els anuncis col·locats en les portes, vitrines o aparadors d'establiments comercials limitats a indicar horaris en que es trobin oberts al públic, preus dels articles oferts, els motius del seu tancament temporal, de trasllat, liquidacions o rebaixes i d'altres similars.*
 - e) *Els que es limitin a indicar la situació de venda o lloguer d'un immoble.*
2. *Les activitats d'identificació o publicitat dins l'àmbit del paisatge urbà d'especial protecció i que no es situïn dins del forat arquitectònic, estaran sotmesos a llicència urbanística prèvia.*

Article 15. Prohibicions expresses

No s'autoritza:

- a) *La col·locació de qualsevol instal·lació que per la seva forma, color, dibuix o inscripcions puguin comprometre o perjudicar el trànsit rodat o la seguretat del vianant, o induir a la confusió amb els senyals reglamentaris de trànsit, n'impedeixin la visibilitat o produeixin enlluernament als conductors de vehicles i vianants.*
- b) *Elements i instal·lacions publicitàries construïts amb materials combustibles, a menys de 30 metres de zones forestals amb abundant vegetació.*
- c) *Elements i instal·lacions publicitàries col·locats en els paviments de calçades, voravies o voreres d'aquestes.*
- d) *Elements i instal·lacions publicitàries col·locats en zones de servitud o afecció de carreteres d'acord amb allò que disposa la legislació sectorial vigent.*
- e) *Elements i instal·lacions publicitàries quan impedeixin o perjudiquin la contemplació de perspectives urbanes, paisatgístiques, de caràcter monumental, típic o tradicional.*
- f) *Pintades amb finalitat publicitària, cartells o papers adherits directament sobre elements estructurals de la via pública, calçades, voravies, senyalització vertical, sobre elements arboris o vegetals, damunt de façanes i murs, parets, tanques i paraments dels edificis i construccions visibles des de la via pública, i sobre mobiliari urbà, excepte en aquest últim cas, en els espais reservats i dissenyats especialment per a aquesta finalitat.*
- g) *Elements i instal·lacions publicitàries situades en llocs que limitin directament llums i vistes dels ocupants d'un immoble i que comprometin les disposicions previstes en la normativa vigent sobre condicions d'habitabilitat.*

Article 16. Condicions específiques dels rètols identificadors. Definició i característiques generals.

- 1. *S'entén per rètols els suports en els quals el missatge, sigui quina sigui la seva forma d'expressió, es fa palès mitjançant materials que en garanteixen la seva durabilitat i*



Ajuntament Granollers

que permeten aconseguir efectes de relleu i de corporeïtat. El missatge, normalment sense variació en el temps, correspon habitualment a la denominació genèrica d'un establiment, raó social, activitat comercial, mercantil o professional o de qualsevol índole que s'hi desenvolupa o que s'hi relaciona directament o indirectament.

- 2. Aquests elements identificadors se situaran en el local on es desenvolupi la pròpia activitat, respectant les preexistències i les característiques arquitectòniques, decoratives, morfològiques i cromàtiques del parament, i sense desmerèixer la composició general de la façana. No ocultaran els elements d'interès arquitectònic o significatius dels edificis i s'ubicaran a una distància mínima de 20 cm de la placa de denominació dels carrers.*
- 3. Als projectes d'edificació de nova planta en què estiguin previstos locals, es definiran amb precisió els espais per a la seva instal·lació de forma integrada en la composició arquitectònica.*
- 4. Els elements identificadors es podran mantenir mentre perduri l'activitat a la que fan referència. La responsabilitat de retirar l'element identificador i el seu suport és del titular de l'activitat o subsidiàriament, del propietari de l'immoble.*
- 5. S'evitaran les repeticions excessives del missatge en els diferents elements identificadors d'una activitat.*
- 6. En cap cas es veuran restringides, disminuïdes o perjudicades les mesures funcionals mínimes requerides pel que fa a la il·luminació, la ventilació i la seguretat contra incendis ni l'accés als locals.*

Article 17. Elements lluminosos dels rètols identificadors

- 1. Els elements lluminosos dels rètols identificadors hauran de respectar les següents determinacions:*
 - a) El disseny de l'element identificador ha d'incorporar el sistema d'il·luminació més adequat a les seves característiques, tenint en compte que l'element identificador i la seva llum artificial es consideren, en aquesta normativa, un sol element de disseny integrat. Hauran de disposar de sistema d'accionament programable.*
 - b) En cas de col·locar projectors amb braç, el vol màxim del conjunt (projector i braç), serà de 40 cm i el nombre de projectors es limitarà a un per cada metre lineal de rètol.*
 - c) La intensitat lumínica no pot excedir en més de 250 lux la intensitat lumínica màxima existent a l'espai públic.*
 - d) La llum projectada no modificarà els colors que l'element il·luminat, façana o el seu entorn, presenten a la llum del dia.*
 - e) La il·luminació no introduirà efectes estranys, com per exemple parpelleig, canvis de color, projeccions animades, etc.*
 - f) El flux lluminós s'ha de dirigir de manera que incideixi exclusivament en la superfície a il·luminar.*



Ajuntament Granollers

- g) *No pot afectar espais o elements catalogats, ni monuments públics, ni equipaments públics, ni zones naturals o espais verds.*
- h) *Els nivells de luminància d'enllumenat exterior comercial i publicitari s'hauran d'ajustar a la zona de protecció corresponent i a la seva superfície, d'acord amb el punt 4 de l'Annex 2 del Decret 190/2015 de 25 d'agost, o normativa substitutòria.*
- i) *No es poden instal·lar rètols lluminosos o il·luminats de caràcter comercial i/o publicitari en zona E1 fora del sòl urbà, excepte si efectuen una funció informativa necessària de localització de serveis, i únicament mentre es doni el servei.*

2. *Es prohibeixen els dispositius lluminosos aeris, com per exemple, canons làsers.*

Article 18. Condicions específiques en altres supòsits i suports.

1. Rètols bandera:

S'entén per rètol bandera o rètol en banderola, els rètols rígids situats perpendicularment al pla de façana de manera que el seu vol es produeix sobre la via pública. Condicions per a la seva instal·lació:

- a) *Només s'admeten rètols de bandera rígids en els establiments d'interès públic que ho requereixin com poden ser farmàcies, aparcaments d'ús públic, caixers automàtics, policia i serveis d'urgències mèdiques.*
- b) *S'ubicaran en sentit perpendicular a la façana, deixant lliure una alçada mínima de pas de 2,20 m i de manera que no dificultin ni entorpeixin el pas de vehicles.*
- c) *El rètol haurà d'anar fixat a la façana, amb el mínim ancoratge necessari.*
- d) *Les mides màximes seran les següents: 60x60, suport inclòs i un gruix màxim de 12 cm. El nom identificatiu del servei haurà d'ocupar com a mínim una tercera part de la dimensió total del rètol.*

2 Banderes, banderoles i pancartes:

S'entenen per banderes, banderoles i pancartes els suports publicitaris en els quals el missatge es materialitza sobre teixit o materials d'escassa consistència o durabilitat. Únicament s'admet publicitat amb aquest tipus de suport amb caràcter temporal i d'acord amb les següents condicions:

- a) *El missatge haurà de correspondre a la difusió de les activitats que amb caràcter circumstancial, estacionari o periòdic es desenvolupin a l'edifici. En la comunicació prèvia es farà constar expressament el termini pel qual es sol·licita.*
- b) *La instal·lació garantirà la solidesa necessària per evitar la caiguda sobre la via pública i no ocultarà elements arquitectònics d'interès o significatius de l'edifici.*



Ajuntament Granollers

- c) *Els elements de suport i les pròpies banderes, banderoles o pancartes es disposaran de tal forma que no sobresurtin del vol màxim autoritzat en cada cas pels elements sortints d'acord amb el planejament vigent.*
- d) *Caldrà garantir que les banderes, banderoles o pancartes, tant els seus suports com la tela o els materials que els conformen no perjudiquin en onejar, elements arboris, de mobiliari urbà o d'altres de la via pública.*

3. Banderoles flexibles identificatives de trams de carrers comercials:

S'entén per banderoles flexibles identificatives de trams de carrers comercials els reclams comercials, construïts amb lona flexible, situats perpendicularment al pla de façana.

Condicions per a la seva instal·lació:

- a) *Només es podran instal·lar prèvia presentació d'una proposta de disseny unitària per al conjunt de comerciants per al tram de carrer considerat. Comptaran amb idèntiques dimensions i tipus de suport.*
- b) *Únicament s'admetran per a publicitar activitats situades en planta baixa.*
- c) *Només es permetran instal·lar en carrers que tinguin una amplada mitjana inferior a 6 metres*

4. Objectes o figures:

S'entén per objectes o figures els suports publicitaris en els quals el missatge es materialitza mitjançant elements amb volum, amb formes determinades, amb inscripció o sense.

Condicions per a la seva instal·lació:

1 *Els motius o figures s'hauran d'adaptar en l'entorn en què es situïn en quant al seu color i forma i no hi introduiran efectes discordants sobre aquest.*

2 *En cas que es disposin afectant la via pública (per posició o vol) hauran de permetre el pas normal de vianants i vehicles.*

3 *La documentació necessària per al tràmit de llicència o presentació de la comunicació prèvia haurà de detallar l'estructura de suport de l'objecte i/o figura i la forma d'ancoratge del suport, justificant la deguda solidesa del conjunt.*

4 *S'assegurarà l'adequat tractament de la part posterior o lateral de l'objecte, així com dels seus elements de subjecció, quan siguin visibles.*

5. Pantalles o sistemes de projecció i rètols electrònics:

S'entenen per pantalles o sistemes de projecció els dispositius que permeten visualitzar imatges estàtiques o dinàmiques, missatges o continguts de productes relacionats amb l'activitat de l'establiment on es troben instal·lades, i sempre durant l'horari autoritzat per a realitzar l'activitat.



Ajuntament Granollers

Es regulen també en aquest apartat els rètols electrònics: en què el missatge és dinàmic i introdueix efectes lumínics i de moviment.

Condicions per a la seva instal·lació:

- a) *La intensitat lumínica generada estarà en harmonia amb l'entorn i amplada dels carrers i de les voreres on es trobin instal·lades, no alteraran la composició, materials ni els colors de l'edifici i no provocaran enlluernament o distorsions lumíniques ni en el carrer, ni en les façanes de l'entorn, així com tampoc en l'interior dels edificis. Tampoc podran projectar emissions sobre la via pública ni sobre les edificacions veïnes o confrontades ni afectar la seguretat de la circulació viària ni el benestar dels vianants.*
- b) *En el cas concret de pantalles de electròniques visibles des de la via pública que emeten missatges publicitaris situades en els interiors dels immobles i encarats cap a la via pública, a més:*
 - *S'han d'integrar en la composició arquitectònica de l'edifici.*
 - *La instal·lació d'aquests suports publicitaris només podrà publicitar productes propis de l'activitat que s'hi desenvolupa.*
 - *No s'autoritzen efectes sonors, reproducció de música o megafonia.*
 - *La velocitat de reproducció respectarà sempre una cadència màxima d'una imatge cada 8 segons.*
 - *Les imatges provinents de projeccions hauran de tenir un rati d'imatge superior als 10 fps. I una resolució mínima de 1080 línies i una densitat de píxels mínima equivalent a una pantalla de 60".*
 - *Els elements estructurals i de suport quedaran totalment ocults i seran imperceptibles des de l'espai públic.*
- c) *No s'autoritza la instal·lació de pantalles en el pla de la línia de façana per a difondre publicitat únicament cap a l'exterior en:*
 - *Edificis i entorns dins àmbit urbà especial protecció*
 - *En espais o carrers d'amplada inferior a 6 metres.*
 - *En paisatge periurbà ni en altres tipologies de paisatge que hi afrontin o des del que siguin perceptibles.*

6. Publicitat mitjançant elements arquitectònics

S'entén per publicitat mitjançant elements arquitectònics els missatges identificadors o publicitaris materialitzats mitjançant els propis elements arquitectònics de l'edifici: ja sigui mitjançant relleu o gravat en el parament de l'acabat de façana o d'altres elements visibles de l'edifici, o bé mitjançant l'aprofitament de les formes dels diferents elements arquitectònics, com ara baranes, elements sortints, etc.

Els missatges difosos hauran de subjectar-se a les següents condicions:



Ajuntament Granollers

- a) *El missatge, fixe en el temps, correspondrà a la denominació i/o identificació genèrica de l'edifici, establiment, raó social, activitat mercantil, professional, o de qualsevol índole que es desenvolupi en l'edifici.*
- b) *El color, textura i forma no podrà trencar la composició general de l'edifici, façana o elements sobre els quals aparegui, o introduir efectes discordants, estranys o ridículs sobre els mateixos i el seu entorn.*
- c) *La implantació d'aquest tipus d'elements no podrà suposar la destrucció o ocultació d'elements arquitectònics o significatius de l'edifici o construcció.*

Article 19. Característiques dels rètols de venda o lloguer i de publicitat de promocions immobiliàries.

1. *Pel que fa a la instal·lació d'elements indicadors de la situació de venda o lloguer d'un immoble, s'ajustaran a les condicions següents:*
 - a) *S'admet un únic rètol per habitatge o unitat de local, la dimensió màxima del qual serà de 100 cm x 70 cm.*
 - b) *S'haurà de situar a les baranes dels balcons i balconades o a les finestres corresponents al pis o local del qual es tracti, dins els buits arquitectònics.*
 - c) *En el missatge no podrà constar altra informació que la identificació del venedor, l'objecte de l'anunci i el telèfon de contacte.*
 - d) *La permanència del rètol no podrà excedir el període d'un any, llevat que s'acrediti inequívocament que no s'ha produït la venda o el lloguer.*
2. *Pel que fa a la publicitat de promoció immobiliària situada sobre edificis en construcció o rehabilitació, o en els solars en curs d'edificació per a promoció de venda, es podrà fer amb un únic cartell d'una dimensió màxima de 12 metres quadrats.*

El cartell podrà col·locar-se a partir de l'obtenció de la preceptiva llicència urbanística de l'obra publicitada, amb la limitació màxima d'un any des de la data del certificat final d'obra.

Article 20. Cartells i adhesius

1. *Es tracta de suports de propaganda d'escassa consistència i durabilitat tipus paper, cartolina o cartró, que precisen d'un element físic per ser exposats.*
2. *La col·locació de cartells només es podrà dur a terme en els espais reservats i dissenyats especialment per aquest fi i a les columnes de lliure expressió i altres espais habilitats per l'Ajuntament.*
3. *Es prohibeix la col·locació de cartells o papers adherits sobre els elements estructurals de la via pública, calçades, voravies, mobiliari urbà, elements arboris i vegetals, damunt de façanes i murs, parets i tanques i paraments dels edificis i construccions visibles des de la via públicament.*



Ajuntament Granollers

Article 21. Cartelleres publicitàries

1. *Es considera cartellera publicitària l'element físic construït amb materials consistents i duradors, de figura regular, i destinat a la col·locació de cartells o adhesius amb fins publicitaris.*
2. *Es permetrà la seva implantació quan així s'especifiqui en cada àmbit de paisatge.*
3. *Si bé, amb caràcter general, no s'autoritzen en:*
 - *Edificis protegits pel Pla especial protecció patrimoni, ni en paisatge urbà de protecció especial.*
 - *Façanes definitives ni mitgeres consolidades dels edificis*
 - *Cobertes o terrats*
 - *Tanques definitives de finques*
 - *En àmbit de paisatge periurbà ni en altres tipologies de paisatge que hi afrontin o des del que siguin perceptibles.*
4. *El propietari de la instal·lació publicitària l'haurà de mantenir en perfecte estat de seguretat i conservació durant tot el temps que estigui col·locada. Les cartelleres, hauran d'incorporar la informació mínima referent al seu titular i a la data de concessió de la llicència per a la seva instal·lació.*

Article 22. Tòtems publicitaris

1. *Es considera tòtem els elements verticals autònoms (sobre suport exclusiu independent de l'edificació), destinats a incloure publicitat, imatge corporativa o informació relativa a l'activitat.*
2. *No s'admeten tòtems com a suport publicitari d'activitats alienes.*
3. *Es permetrà la seva implantació quan així s'especifiqui en cada àmbit de paisatge.*

Article 23. Cessament de l'activitat en els establiments

1. *En cas que l'activitat de l'establiment es doni de baixa, caldrà retirar tots aquells elements relacionats amb l'activitat situats a la façana (focus, rètols, banderoles, text identificatiu de l'activitat cessada, etc.).*

Es permetrà mantenir aquells que s'ajustin a la normativa vigent, estiguin en bones condicions de manteniment, puguin servir per a futures activitats i no provoquin confusió.
2. *Els promotors de les activitats, i subsidiàriament, el propietaris dels establiments han de realitzar les citades actuacions així com les de manteniment necessàries en els tancaments dels locals i en les parts visibles des de la via pública per tal de mantenir-los en condicions mínimes d'ornat, salubritat i seguretat.*
3. *Es permetrà, a l'interior dels aparadors dels locals, la instal·lació d'elements vinculats a activitats culturals, socials, de promoció de l'activitat econòmica general, artístics o*



Ajuntament Granollers

similars, prèvia obtenció de la corresponent autorització municipal, segons proposta presentada.

- 4. No es permetrà la col·locació de papers, vinils, cartells o similars fixats directament sobre els tancaments o aparadors, a excepció d'aquells que continguin la informació bàsica per a facilitar el traspàs, lloguer o venda del local.*

TÍTOL TERCER. USOS DEL PAISATGE EN EL TEIXIT URBÀ

Article 24. Definició

En aquest títol es pretén regular i incidir en tots aquells aspectes que poden condicionar la percepció i la qualitat del teixit urbà o nucli residencial de la nostra ciutat, allà on es produeixen més relacions i convivència.

Val a dir, que la ciutat construïda no és homogènia, sinó que està formada per teixits diversos que caracteritzen i singularitzen els diferents barris (nucli antic, eixamples, ciutat jardí....) i que responen a diferents evolucions del creixement urbà, diferents estructures d'ordenació, d'intensitat d'usos residencials o comercials, etc.

*Cadascun d'aquests teixits presenta uns valors ambientals que li són propis i per tant, també les actuacions que incideixen en el paisatge i en la qualitat ambiental, tindran una incidència i riscos diferents que haurà de valorar-se de manera proporcionada i atenent a les particularitats de cada entorn. Així, s'estableix un grau de protecció i preservació dels valors ambientals més estrictes en els següents entorns, que s'identificaran com **paisatge urbà de protecció especial**.*

clau urbanística 1A: zona residencial en illa tancada, façana estreta, del POUM i que té com a objectiu principal la conservació de les característiques morfològiques, tipològiques i d'ús actuals, i on les normes urbanístiques ja estableixen condicions compositives, de materials i instal·lacions específiques,

- conjunts urbans catalogats pel Pla Especial de Protecció del Patrimoni arquitectònic i arqueològic (PEPPAA) de Granollers: conjunt urbà del centre històric, conjunt urbà del carrer corró, conjunt urbà del carrer Barcelona, on la normativa del Pla especial també hi regula específicament les intervencions.*
- edificis catalogats pel PEPPAA,*
- entorn de protecció del monument BCIN de la Porxada (segons la Resolució CLT/2513/2006, de 4 de juliol. DOGC núm. 4687 del 31/07/2006).*

Atenent al que s'ha exposat, en l'àmbit de paisatge del teixit urbà, de forma complementària a les previsions establertes en les normes del planejament i la normativa del Pla Especial de protecció del patrimoni per a determinats conjunts urbans i edificis protegits, s'aplicaran les previsions contingudes en aquesta ordenança, amb les especificitats d'aquest Títol.



Ajuntament Granollers

CAPÍTOL I. Edificacions i instal·lacions

Secció 1. Plantes baixes

S'entén per planta baixa d'una façana la part de superfície d'aquesta que tingui aquesta denominació d'acord amb la normativa del planejament vigent a cada zona. Les façanes de plantes soterrani que per causa del desnivell dels vials o del terreny puguin quedar descobertes, o les façanes de plantes semisoterrànies construïdes a l'empara de disposicions anteriors al planejament vigent, se subjectaran a les mateixes restriccions i condicions que per a la planta baixa.

La planta baixa és la part de l'edifici que més incidència té en la percepció del ciutadà, i la intensitat dels usos a què es destini, la seva imatge i configuració dels elements, té especial rellevància en el paisatge urbà.

Article 25. Obertures, fusteries i tancaments en planta baixa

1. *Als efectes d'aquesta Ordenança, s'entén per fusteria l'element laminar de separació entre l'espai interior d'un local o vestíbul i l'exterior, format normalment per una superfície predominantment de vidre transparent, sostinguda per un element lleuger metàl·lic, de fusta o similar. També formen part del tancament els elements de protecció de la fusteria, com ara reixes o persianes.*
2. *Les fusteries i tancaments han d'estar sempre integrats en els buits arquitectònics corresponents i no sobresortir del pla de la façana.*
3. *La fusteria i tancaments de tota la planta baixa d'un mateix edifici han de ser homogenis i s'adequaran a la imatge global de l'edifici.*
4. *Els armaris d'instal·lacions i portelles que s'hagin d'instal·lar forçosament en façana hauran d'adoptar mesures d'integració (material i cromatisme).*
5. *En cas de plantes baixes destinades a habitatge, els projectes han de preveure i integrar els elements necessaris per a garantir la intimitat, privacitat i seguretat dels ocupants.*
6. *Qualsevol modificació de les obertures de planta baixa s'ha d'adequar a la composició global de l'edifici i a tal efecte, la documentació tècnica que es presenti a tràmit de llicència, haurà d'incloure l'alçat global de l'edificació afectada.*
7. *La col·locació de vinils en els vidres amb finalitats publicitàries està regulada en el Capítol II del present Títol, per a la resta de casos, es podran col·locar sempre i quan no transformin en opaca una superfície de més del 30% de superfície del buit.*

Article 26. Tanques

1. *Les característiques generals de les tanques definitives estan regulades per a cada zona o segons el tipus d'ordenació, en les normes urbanístiques del planejament vigent.*
2. *Les normes, amb caràcter general, estableixen una alçada màxima per a la «part opaca», podent-se en la majoria de casos suplementar-se amb elements reixats, o*

26 / 64



Ajuntament Granollers

vegetals. En aquest sentit, s'entendrà que la «part opaca» es correspon a l'element constructiu resistent de formació de la tanca.

3. Els suplementes que es puguin sobreposar a la «part opaca o massissa» hauran de poder ser desmuntables i de material lleuger.
4. En cas de tanques o parts de tanques vegetals, el propietari serà responsable de les tasques de poda i manteniment per evitar que la vegetació envaeixi el vol sobre la via pública o espais lliures adjacents.
5. No s'admeten els acabats amb elements tallants que puguin provocar ferides a les persones o als animals.

Article 27. Tendals en plantes baixes en façanes a espai públic

S'admet la instal·lació de tendals plegables de lona o teixits similars amb les condicions següents:

- a) Els tendals es col·locaran dins dels buits arquitectònics o en el marc perimetral del buit d'una amplada màxima de 20 cm, sense que en cap cas ocultin elements significatius de l'emmarcament. La superació d'aquests límits serà justificable amb el pertinent estudi d'ombres. No podran tenir peus drets ni recolzar-se sobre la via pública.
- b) Les barres tensoras i altres elements de la instal·lació es situaran a una alçada mínima sobre el nivell de la vorera de 2,20 m, sense que cap punt del tendal, serrells o laterals, s'alcin a menys de 2 m. El seu sortint o volada des del pla de façana serà inferior en 60 cm a l'amplada de la vorera, en el cas que n'hi hagi, i amb una volada màxima de 2 metres, sempre i quan no dificultin el pas dels vianants ni dels vehicles que circulin per la calçada. En tot cas cal garantir una amplada lliure mínima per al pas de vehicles de 3,5 m que es situaran centrats en l'eix del vial.
- c) El color haurà de tenir en compte el cromatisme present en la imatge global de la façana.
- d) Poden exhibir l'identificador de l'establiment pintat sobre la tela i en una sola posició, ocupant un màxim del 25% de la superfície del tendal

Article 28. Pèrgoles en espais privats de planta baixa o en terrats sobre plantes baixes.

En els espais lliures privats de plantes baixes o terrats s'admet la col·locació de pèrgoles d'acord amb els criteris de l'art. 10 de la present ordenança, i sempre que subjectin a les condicions següents:

1. Les pèrgoles ubicades en espais privats de les plantes baixes no podran superar els 3,00 m d'alçada respecte el paviment.
2. Totes les pèrgoles hauran de separar-se com a mínim 1 metre de tots els límits de propietat, a excepció de les actuacions conjuntes que disposin de la corresponent llicència, previ acord del conjunt de propietaris.



Ajuntament Granollers

3. *Les pèrgoles podran tenir la superfície màxima següent, respectant sempre les separacions mínimes als límits de propietat:*
 - a) *Terrasses jardins o patis de fins a 30,00 m²: la superfície màxima de la pèrgola serà del 50% de la superfície de la terrassa, jardí o pati.*
 - b) *Terrasses jardins o patis a partir de 30,00 m² i fins a 60,00 m²: la superfície màxima de la pèrgola serà del 40% de la superfície de la terrassa, jardí o pati.*
 - c) *Terrasses jardins o patis a partir de 60,00 m²: la superfície màxima de la pèrgola serà del 30% de la superfície de la terrassa, jardí o pati.*

Article 29. Màquines de venda, caixers automàtics i expositors

1. *S'admet la instal·lació de màquines de venda, caixers automàtics i expositors als buits arquitectònics de la planta baixa dels edificis. Aquests elements no podran sobresortir del pla de façana, i el seu ús no ha de dificultar en cap moment l'accés a les finques confrontants, als passos de vianants i la fluïdesa del trànsit de vianants, permetent sempre un espai lliure de vorera de com a mínim 90 cm, o l'espai lliure mínim que estableixi l'ordenança reguladora de l'espai públic vigent.*
2. *Admetran la incorporació d'elements d'identificació i informació, sempre i quan no portin elements lluminosos, sonsors o sensorials de reclam.*
3. *La col·locació d'aquest tipus d'instal·lacions fora dels espais arquitectònics, és a dir, ocupant la via pública, queda regulada per l'Ordenança dels espais d'ús públic i civisme. En tot cas, sempre hauran d'oferir una imatge harmònica amb l'entorn, evitant generar desordres i estridències.*
4. *El titular de l'activitat haurà de preveure la col·locació de papereres integrades en el conjunt quant l'exercici de dita activitat sigui previsible que generi deixalles.*

Secció 2. Plantes pis

S'entendrà per planta pis d'una façana la part de superfície de la mateixa corresponent a les plantes que tinguin aquesta consideració d'acord amb el planejament vigent. Les plantes entressolades construïdes a l'empara de disposicions anteriors al planejament vigent, tindran a aquests efectes la mateixa consideració que les plantes pis.

Article 30. Tendals en plantes pis

En cas de col·locació de tendals en balcons i finestres de plantes pis d'una mateixa comunitat de veïns, aquests elements hauran de tenir les mateixes característiques pel que fa al tipus de material i color.

Article 31. Jardineres, testos i objectes domèstics



Ajuntament Granollers

1. *S'admet la col·locació de jardineres i testos en els elements previstos per a tal fi en el projecte arquitectònic, i en les finestres i balcons sempre que aquesta instal·lació sigui desmuntable, no malmeti els elements arquitectònics, constructius, ornamentals o compostius de l'edifici en qüestió o dels edificis veïns. No es permetrà que aquests elements sobrevolin la via pública i, en tot cas, s'ha de garantir que no hi hagi perill de caiguda.*
2. *Es prohibeix que aquests elements evacuïn l'aigua residual procedent del reg directament a la via pública. Per evitar-ho, es farà servir algun sistema de recollida d'aigües.*
3. *En cas d'ubicar elements d'estendre la roba en balcons, s'hauran de preveure mesures d'ocultació des de la via pública, degudament integrades en la composició arquitectònica*
4. *Resta prohibit l'emmagatzematge als balcons de materials i objectes domèstics, la col·locació d'elements com armaris, bombones de butà, bicicletes o similars que puguin interrompre la correcta evacuació de les aigües pluvials, que representin pesos excessius o que resultin excessivament visibles i malmetin la imatge de l'edifici.*

Secció 3. Coronaments, cobertes i terrats

Article 32. Manteniment de l'ordre en terrats

1. *És obligatori el manteniment de l'ordre dels elements instal·lats per tal de garantir la bona conservació de l'edifici i la qualitat paisatgística, tant en els terrats transitables com en els no transitables.*
2. *Resta prohibida la col·locació i emmagatzematge de materials i objectes domèstics, com armaris, bombones de butà, bicicletes, casetes de gos, jardineres, testos, antenes parabòliques, calderes, o altres similars, en cas que obstaculitzin la correcta evacuació de les aigües pluvials, que puguin representar pesos excessius o que resultin excessivament visibles i malmetin la imatge de l'edifici.*
3. *La instal·lació de piscines, sorral·ls o altres elements que tinguin un pes significatiu, estaran subjectes a un estudi de càrregues que justifiqui que no es sobrepassa la càrrega màxima prevista.*
4. *Els espais previstos per estendre roba en terrats caldrà ubicar-los de manera que tinguin la menor incidència visual des de l'espai públic més immediat.*
5. *Pel que fa a la instal·lació de pèrgoles, aquestes s'hauran d'ajustar a les condicions fixades en l'art. 10 de la present ordenança.*

En tot cas, les pèrgoles d'una mateixa comunitat de veïns que resultin visibles des de la via pública, hauran de tenir les mateixes característiques pel que fa al seu disseny.

Article 33. Sistemes de captació solar tèrmica i fotovoltaica

1. Condicions generals:



Ajuntament Granollers

1.1. L'aprofitament de l'energia solar es realitza a través de panells que s'anomenen captadors solars tèrmics quan són emprats generalment per produir aigua calenta, usualment domèstica, i panells fotovoltaics quan s'utilitzen per generar electricitat. Als efectes de la present ordenança, es tindrà en compte els panells de captació i altres elements que incorporen com els suports, els sistemes d'acumulació, les connexions, etc, els quals hauran de quedar integrats arquitectònicament, amb l'objectiu de disminuir l'impacte visual que aquest tipus d'instal·lacions poguessin produir.

1.2. Per a l'obtenció de llicència urbanística, quan aquesta sigui preceptiva, els projectes d'obra nova i gran rehabilitació, hauran d'incorporar la previsió i integració d'aquests sistemes amb l'adequada documentació gràfica que mostri la disposició dels elements i justifiqui l'equilibri entre l'eficiència energètica i la integració visual.

1.3. La manca d'integració arquitectònica del sistema de captació projectat serà causa suficient per no autoritzar la instal·lació en cas que provoqui, a criteri dels serveis tècnics municipals, un impacte visual sever i no sigui d'aplicació cap de les causes d'exempció previstes en l'ordenament vigent.

1.4. En paisatge urbà de protecció especial, únicament s'admetrà la instal·lació dels captadors solars, sempre i quan no afecti a la qualitat arquitectònica i al valor patrimonial de l'edificació o elements protegits. La ubicació dels captadors solars no ha de distorsionar la percepció de l'edifici ni del conjunt protegit, i s'empraran les estratègies adequades per garantir la seva integració paisatgística.

1.5. S'admetrà la instal·lació de panells solars sobre la coberta de les edificacions principals i altres construccions auxiliars d'aquestes. La instal·lació de captadors solars en façana o altres solucions singulars, vindrà condicionada a la presentació d'un projecte específic en què es justifiqui l'harmonització i adequació de la solució proposada amb la composició de la façana i amb l'entorn.

2. Requisits de la instal·lació de captadors solars tèrmics per a la seva integració paisatgística:

2.1. Els sistemes de captació d'energia solar s'instal·laran preferentment en situació de coberta o en altres espais de l'immoble no visibles des de la via pública. No obstant, es podrà autoritzar la col·locació de la instal·lació visible des de la via pública quan quedi integrada en l'edificació, es prevegi com a part integral del projecte tècnic, i es compleixi amb el planejament vigent.

2.2. Els captadors solars s'ubicaran on la conca visual sigui més reduïda, tenint en compte les limitacions d'orientació i ombres i s'evitarà l'excessiva proximitat al pla de façana. El projecte justificarà que aquests elements no dificultaran la correcta evacuació de les aigües pluvials.

2.3. Només s'admetrà la instal·lació dels captadors solars sobre els badalots d'escala o altres cossos que generin volum sobre l'alçada reguladora màxima, en casos justificats



Ajuntament Granollers

de manca d'espai, i sempre i quan l'alçada de la instal·lació no sigui superior a una tercera part de l'alçada del badalot.

3. Requisits de la instal·lació de captadors solars fotovoltaics per a la seva integració paisatgística. Es diferencien tres situacions:

3.1. En cobertes inclinades (fins al 30% de pendent)

- *Els captadors estaran integrats i recolzats en paral·lel a la coberta, coincidint l'angle d'inclinació del captador amb el del pla de coberta i amb la mateixa orientació.*
- *Es poden separar del pla inclinat de coberta un màxim de 0,20 metres.*
- *En cap cas podran sobrepassar la superfície de la coberta ni el gàlib superior format per la línia horitzontal del carener.*

3.2. En cobertes planes (fins al 5% de pendent)

a) Opció 1: Els captadors estaran integrats i recolzats en paral·lel a la coberta, coincidint l'angle d'inclinació del captador amb el del pla de coberta. Es poden separar del pla inclinat de coberta un màxim de 0,20 metres i en cap cas podran sobrepassar la superfície de la coberta.

b) Opció 2: Els captadors no segueixen l'angle d'inclinació de la coberta. Hauran de complir les següents condicions:

- *No podran sobrepassar el gàlib superior format per una línia horitzontal situada a 1,20 metres respecte la cara superior del forjat de coberta.*
- *Hauran d'estar separats 1,20 metres respecte el pla de façana en cas de cobertes transitables.*
- *No podran sobrepassar el gàlib superior definit pel pla ideal amb inclinació de 30% des del punt d'unió de la cara superior del forjat de coberta amb la façana.*

3.3. En espais lliures de parcel·la (en sòl urbà) no ocupats per les edificacions ni per altres construccions auxiliars:

S'admetrà la implantació de les instal·lacions per a l'aprofitament de l'energia solar mitjançant captadors solars quan les instal·lacions es destinin a reduir la demanda energètica de l'edificació i no superin el metre d'alçada des de la rasant del sòl ni comportin una ocupació de la parcel·la superior al 25% de la seva superfície no edificable.

Secció 4. Mitgeres

Article 34. Condicions de les mitgeres

1. *Són objecte de la present ordenança les mitgeres (inclosos els celoberts i patis de ventilació inclosos a la mitgera) que resulten visibles des dels espais d'ús públic. Es*



Ajuntament Granollers

considera mitgera consolidada aquella que, totalment o en part, es troba en alguna de les situacions següents:

- a) *Que estigui per damunt de l'alçada reguladora màxima permesa per a la finca contigua.*
 - b) *Que es trobi sobre una finca respecte de la qual existeixi una servitud de llums, vistes, o altra, mentre aquesta servitud no es redimeixi.*
 - c) *Que limiti, pertanyi o estigui entorn d'un edifici o un jardí catalogats.*
 - d) *Que es trobi totalment o parcial l'indant amb la via pública o amb l'interior de l'illa.*
 - e) *En la resta de situacions possibles, les mitgeres són considerades mitgeres no consolidades.*
2. *Totes les mitgeres visibles des dels espais d'ús públic han de tenir el tractament de façanes: assegurar la protecció pluvial i l'aïllament tèrmic adequat i una imatge exterior correcta. Els celoberts i patis de ventilació oberts en mitgeres i que resultin visibles des de la via pública es consideraran façanes i, per tant, estan sotmesos a les restriccions d'aquest article pel que fa a les seves característiques constructives i la seva imatge exterior.*
 3. *Les actuacions de millora en mitgeres hauran de complir els requisits següents:*
 - a) *Es complirà la normativa vigent relativa a les condicions dels murs exteriors.*
 - b) *Es repararan les patologies que presenti i s'adoptaran les mesures constructives necessàries per evitar-ne de futures.*
 - c) *El revestiment del mur es farà amb materials que garanteixin les condicions de solidesa, durabilitat i ornament, utilitzant acabats propis de façana. Les mitgeres que limitin amb espais de fàcil accés s'han de revestir amb materials que assegurin la perdurabilitat de l'actuació.*
 - d) *Els cables i altres elements aliens a la identitat de la mitgera han de ser degudament reconduïts. Cal suprimir també de la mitgera tots els elements obsolets.*
 4. *Els projectes d'obres que comportin deixar a la vista una paret mitgera pròpia o aliena, han d'incloure l'estudi d'impacte visual, les mesures correctores per a l'homogeneïtat del conjunt i l'adequació constructiva de les parets mitgeres que quedin descobertes.*
 5. *S'admetran les intervencions en mitgeres mitjançant tractament pictòric, arquitectònic o vegetal amb la finalitat de singularitzar un espai o entorn, sempre i quan aquestes formin part d'un projecte global d'adequació. En aquests casos, l'autorització seguirà el mateix procediment que el que s'estableix en l'article 12 per als murals artístics.*

CAPÍTOL II. Publicitat i elements identificadors

Article 35. Condicions específiques dels rètols identificadors en planta baixa.



Ajuntament Granollers

1. Rètols identificadors sobre el pla de façana:

Els rètols en planta baixa situats sobre el pla de façana s'ajustaran a les següents condicions:

- a) *La part inferior dels rètols que sobresurtin respecte el pla de façana, no podrà situar-se a una alçada inferior a 2,20 metres respecte la vorera o altre paviment*
- b) *La col·locació preferent serà sobre la llinda dels buits arquitectònics.*
- c) *Sobre la llinda del buit, no sobrepassarà la seva amplada i s'haurà de centrar respecte els elements definitoris. En qualsevol cas no superarà l'alçada màxima de 60 cm ni 12 cm de gruix.*
- d) *Es poden unificar els rètols d'un mateix pla de façana descrits en el punt anterior sempre que la distància entre les obertures sigui igual o inferior a 60 cm.*
- e) *En el cas d'estar format per lletres o signes retallats, ancorats un a un, i sense fons, no excediran tampoc les dimensions màximes especificades anteriorment: l'alçada màxima de 60 cm ni 12 cm de gruix*

Aquestes condicions referents a la posició i dimensions es compliran igualment en cas que el rètols pintats o esgrafiats directament sobre el parament de la façana.

- f) *En l'àmbit de paisatge urbà de protecció especial, sobre el pla de façana, només es permetrà la col·locació d'un únic rètol de lletres retallades per local, d'una alçada màxima de 25 cm i una profunditat de, com a màxim, 12 cm.*

Situats sobre la llinda del buit, no podran sobrepassar la seva amplada i respectaran el 50% d'espai buit entre llinda i element superior definitori.

- g) *Quan la composició arquitectònica no permeti col·locar el rètol sobre la llinda, aquest es col·locarà en un dels paraments contigus al buit arquitectònic, sense ultrapassar en alçada la del límit del buit- o l'arrencada de l'arc en el seu cas- i sense arribar als límits dels emmarcaments dels buits arquitectònics.*

En aquest cas, el rètol serà laminar, sense relleu, i tindrà una superfície màxima amb un màxim d'1 m², i es situarà d'acord amb els criteris generals que estableix l'article 16.2 de la present ordenança.

2. Elements identificadors dins el buit arquitectònic o obertures

1. Els rètols en planta baixa situats dins del buit arquitectònic, s'ajustaran a les següents condicions:

- a) *La part ocupada pel rètol no excedirà el 30% de la superfície del buit, i la seva forma seguirà el llenguatge morfològic del buit arquitectònic, en especial quan aquest buit presenti imposta o similar.*

En l'àmbit de paisatge urbà de protecció especial el rètol no podrà ocupar més del 20% de la superfície del buit, amb una alçada màxima permesa del missatge de 25 cm.



Ajuntament Granollers

- b) *El rètol se situarà endarrerit un mínim de 5 cm del pla de la façana. Quan la fusteria original estigui a una distància inferior, s'admetrà un rètol laminar adossat a la fusteria, que sempre haurà d'estar reulat en relació al pla de façana. Es disposarà darrere dels elements que emmarquin i defineixin el buit arquitectònic i dels elements estructurals singulars que aquest contingui, amb la finalitat de no ocultar-los, i adossat al pla original de la fusteria de la planta baixa.*
- c) *Als brancals interiors de les obertures comunes d'accés a l'edifici, només s'admetran plaques d'identificació. Aquestes hauran de ser d'un únic material. No s'accepten repeticions de missatges. També s'admetran plaques d'identificació als locals comercials en planta baixa, als efectes d'informar dels horaris d'atenció al públic.*
- d) *Els rètols que indiquen els preus dels articles de bars i restaurants s'hauran de col·locar a l'interior dels buits arquitectònics, preferentment sobre el pla original de la fusteria de la planta baixa.*
- e) *Retolació de persianes dels locals: s'admetrà un pictograma d'identificació del local, sense limitació d'ocupació del forat arquitectònic. No obstant, en l'àmbit de paisatge urbà de protecció especial, les persianes o tancaments metàl·lics no podran contenir retolació publicitària pintada ni colors discordants, i hauran de tenir un acabat homogeni que s'integri amb l'edificació.*

3. Vinils o adhesius amb contingut publicitari sobre els vidres i altres paraments del forat arquitectònic

- a) *S'admet la instal·lació en la cara interior dels vidres i altres paraments del forat arquitectònic per a la exhibició de logotips i informació relativa a l'activitat.*
- b) *No es permet la col·locació de vinils amb imatges repetitives dels productes que ofereix l'activitat comercial. No s'admeten colors estridents ni discordants, o imatges que puguin provocar impactes distorsionants.*
- c) *En qualsevol cas, la part opaca del vinil no pot tenir una superfície de més del 30% de la superfície del buit.*
- d) *En l'àmbit de paisatge urbà de protecció especial es subjectaran a les següents condicions:*
 - *Els vinils destinats a retolació o logotips ocuparan un àmbit màxim corresponent al 20% de la superfície del forat arquitectònic. La resta del buit haurà de garantir la transparència.*
 - *Els missatges identificadors integrats en els vinils, tampoc no superaran les dimensions màximes que es fixen per als rètols en el l'apartat 35.2. anterior.*
 - *Quan un forat arquitectònic ja contingui un rètol publicitari, no s'admetran vinils que reiterin el contingut d'aquest.*

4. Rètols identificadors en plantes porticades i galeries



Ajuntament Granollers

Els preceptes anteriors seran d'aplicació a la façana interior, a no ser que el projecte arquitectònic hagi previst un espai específic de col·locació dels rètols.

Article 36. Elements d'identificació i publicitat en tanques d'obra i provisionals de solars

1. *Tindran consideració de tanques provisionals de solars o de terrenys no edificats als efectes de la present ordenança, aquelles tanques de separació, respecte la via pública o espais lliures, de solars no edificats, en què no s'hi desenvolupi cap ús o activitat.*
2. *Es consideraran, als efectes de la present ordenança, tanques d'obra aquelles que delimiten un solar en procés d'edificació.*
3. *Sobre tanques d'obra i provisionals de solar o terrenys no edificats es poden realitzar activitats de publicitat de les promocions immobiliàries, d'acord amb les condicions especificades en l'art. 19. El missatge podrà d'incloure el nom dels agents que intervenen en l'obra.*
4. *Situades just a sobre de les tanques d'obra i de les tanques provisionals de solar o terrenys no edificats es poden realitzar altres activitats d'identificació com les publicitàries, i en les condicions següents:*
 - a) *Només es permetrà una línia o bateria d'elements identificadors o publicitaris que haurà d'anar alineada amb el pla de la tanca i no podrà sobresortir d'aquest pla.*
 - b) *Entre els diferents elements que s'instal·lin ha d'haver-hi una separació mínima de 50 cm.*
 - c) *Els elements estructurals no podran estar sobre l'espai públic.*
 - d) *Per evitar que els elements estructurals i de suport puguin ser vistos des de la via pública, s'hauran de preveure mesures d'ocultació o integració adequades.*
 - e) *No podran disposar d'il·luminació.*
 - f) *El conjunt d'elements resultants haurà d'oferir la resistència i la seguretat necessàries per evitar-ne la caiguda, amb especial atenció a l'efecte del vent.*
 - g) *Els rètols, cartelleres i altres elements de sustentació s'hauran de retirar al mateix temps que la tanca sobre la que se situïn i, en el cas de les tanques d'obres, mentre duri la seva llicència.*

Article 37. Condicions específiques dels rètols identificadors en plantes pis.

En plantes pis queda prohibida la ubicació de rètols aplacats en façana o sobre els elements sortints com balcons.



Ajuntament Granollers

1. *En plantes pis queda prohibida la ubicació de rètols aplacats en façana. S'exceptua de la prohibició d'ubicació de rètols aplacats en façana, els edificis en què totes les seves plantes pis es destinin a una única activitat. En aquests casos, es podrà situar un únic rètol adossat als volums existents, que s'adequarà a les característiques generals establertes en els art. 16 i 17. Tindran una alçada màxima d'un metre i no generaran volum.*

No s'admeten rètols sobre els elements sortints com balcons.

2. *Els rètols i vinils identificadors s'admeten, sempre i quan responguin a locals comercials o d'ús professional, i compleixin els supòsits següents:*

a) En el cas de rètols dins els buits arquitectònics: el rètol es col·locarà sense sobrepassar el pla de façana, inclosa la seva il·luminació.

b) En el cas de rètols adhesius o vinils en les obertures: l'adhesiu s'haurà de col·locar dins els buits arquitectònics de finestres o balconeres, en els vidres de tancament. No s'admeten vinils en les baranes dels cossos sortints.

S'ajustaran a les mateixes condicions que les que s'estableixen en el cas de plantes baixes.

c) En el cas d'objectes, o figures situats dins els balcons, en els quals el missatge es materialitza mitjançant elements amb volum, amb formes determinades, els motius o figures, així com el seu color i forma, no introduiran efectes discordants sobre l'entorn on se situïn. No podran interrompre la correcta evacuació de les aigües pluvials ni suposar pesos excessius.

Article 38. Elements d'identificació sobre bastides i lones

Sobre la superfície de bastides i lones només es poden mostrar missatges d'identificació de les activitats que quedin ocultes en l'edifici on s'ubiquin i dels agents que intervenen en l'obra, a partir del moment de l'obtenció de la llicència corresponent. El conjunt d'elements resultants haurà d'oferir la resistència i la seguretat necessàries per evitar-ne la caiguda, amb especial atenció a l'efecte del vent.

Article 39. Condicions específiques dels rètols identificadors en els coronaments d'edificis

1. *En els coronaments d'edificis, s'admetrà la instal·lació, d'un rètol d'identificació per façana, sempre que l'entitat a la qual es refereixi desenvolupi la seva activitat en la totalitat de l'edifici o de la totalitat de les plantes pis de l'edifici.*
2. *Es podran situar únicament adossats al pla de façana i sense generar volum.*
3. *Tindran una alçada màxima d'1 m.*

Article 40. Condicions específiques dels elements publicitaris en parets mitgeres.



Ajuntament Granollers

En les parets mitgeres es podran instal·lar elements d'identificació i/o publicitaris, ja sigui en forma de rètols (amb suport físic propi o pintats directament en el parament) o mitjançant cartelleres adossades a les mateixes, d'acord amb les condicions següents:

1. *La instal·lació de rètols identificadors d'activitats estarà subjecte a les següents condicions:*
 - a) *S'autoritza únicament la instal·lació de rètols identificadors quan es consideri que, a través de la intervenció global a tota la paret mitgera, es millorarà l'aspecte formal i estètic de la mateixa i de l'entorn urbà.*
 - b) *Per a l'atorgament de la corresponent llicència serà imprescindible la presentació d'un projecte arquitectònic que prevegi l'actuació global que es desenvoluparà a la mitgera. Prèviament a la implantació del rètol identificador s'executarà el tractament de la paret mitgera d'acord amb el projecte presentat i autoritzat.*
 - c) *El rètol tindrà per finalitat informar del nom de l'edifici o de la presència d'una activitat autoritzada en el mateix o en els edificis veïns que comparteixen la mitgera. El missatge contindrà únicament la denominació de l'activitat i el logotip o emblema representatiu, i no podrà estar repetit en la mateixa mitgera.*
 - d) *El rètol ha d'estar totalment situat sobre la superfície de la mitgera, sense sobresortir més de 15 cm respecte el seu pla, i tindrà en compte la geometria de la mateixa.*
 - e) *El rètol estarà separat un mínim de 50 cm dels límits físics de la mitgera i la seva superfície no sobrepassarà el 15% de la superfície total de la mateixa.*
2. *Pel que fa a la col·locació de cartelleres en parts mitgeres, ultra les limitacions i condicions generals que figuren en el Capítol II del Títol Segon de la present ordenança, es regiran per les següents condicions:*
 - a) *S'autoritza únicament en parets mitgeres no consolidades, i quan es consideri que, a través de la intervenció global a tota la paret mitgera, es millorarà l'aspecte formal i estètic de la mateixa i de l'entorn urbà.*
 - b) *Per a l'atorgament de la corresponent llicència serà imprescindible la presentació d'un projecte arquitectònic que prevegi l'actuació global que es desenvoluparà a la mitgera i l'impacte que suposarà la implantació de les cartelleres. Prèviament a la implantació de les cartelleres serà necessari haver executat el tractament de la paret mitgera d'acord amb el projecte presentat i autoritzat.*
 - c) *Se situaran paral·leles al parament del mur al qual es recolzin, amb un vol màxim de 40 cm. El sortint de les cartelleres haurà d'ésser el mateix per a totes en tot l'emplaçament.*
 - d) *La longitud de les cartelleres, en sentit horitzontal, no podrà ser superior a 8,00 m i l'altura, en sentit vertical, de 3,00 m.*
 - e) *No ultrapassaran el perímetre de la paret mitgera no consolidada, i s'hauran de separar un mínim d'1 metre del perímetre de la mitgera.*
 - f) *En els casos de parets mitgeres de dimensions inferiors a 100 m² es permetrà una ocupació màxima per les cartelleres de la meitat de la superfície de la*



Ajuntament Granollers

mitgera. A la resta, la superfície màxima autoritzada serà d'una tercera part de la superfície de la mitgera.

- g) Els elements estructurals i de suport quedaran totalment ocults i s'haurà de revestir lateralment l'espai inclòs entre la cartellera i el mur mitger.*
- h) Queda prohibida la il·luminació de les cartelleres.*

TÍTOL QUART. USOS DEL PAISATGE EN POLÍGONS D'ACTIVITAT ECONÒMICA

Dins del terme municipal de Granollers existeixen set polígons d'activitat econòmica o industrials: Jordi Camp i Congost, els més antics, situats entre la via del ferrocarril i el riu Congost; els polígons de la Font del Ràdium i del Coll de la Manyà, a banda i banda de la C-352, a la Serra de Ponent; Cal Gordi-Cal Català, al sud del terme i al peu del Circuit de Catalunya; i El Ramassar, a l'entrada de la ciutat per la C-251.

A banda, dos sectors més es troben actualment en fase de desenvolupament (Sector 112 i Sector 125), i un darrer encara a desenvolupar (Sector V2).

Atenent a la seva situació, topografia, relació i/o proximitat amb teixits urbans o amb espais periurbans, usos principals, etc. cadascun d'aquests àmbits té unes particularitats pròpies i uns determinats impactes sobre la qualitat paisatgística i ambiental.

En aquest sentit, a banda dels criteris que cal adoptar en fase de planificació dels nous sectors per a la seva integració paisatgística, en el del control en les intervencions en els sectors existents que contribueixin a la seva millora, cal tenir molta cura amb totes aquelles que es situïn en les vores amb el teixit urbà, les confrontants amb vies d'entrada a la ciutat, o que resultin perceptibles des dels àmbits d'espais periurbans o especialment protegits, per tal que no afectin de manera negativa la seva qualitat i valors ambientals.

Article 41. Definició i justificació

En l'àmbit de paisatge de polígons d'activitat econòmica, de forma complementària a les previsions establertes en les normes de planejament, s'aplicaran les previsions contingudes en aquesta Ordenança, amb les especificitats d'aquest Títol.

CAPÍTOL I. Edificacions i instal·lacions

Article 42. Edificacions, materials i cromatisme

- 1. Per tal de proporcionar una sensació d'ordre i facilitar la formació d'una imatge de conjunt harmònica prevaldran composicions arquitectòniques simples i funcionals*
- 2. Els materials d'acabat de façana han de presentar un color i una textura que harmonitzin amb el paisatge i no introdueixin contrastos estranys que desvaloritzin la seva imatge. Excepcionalment, els edificis singulars podran optar per colors que*



Ajuntament Granollers

accentuïn la seva presència, sempre i quan no desmereixin la imatge del conjunt. Qualsevol intervenció a les edificacions existents haurà de tenir en compte la composició i el cromatisme de les mateixes.

3. *No s'admetran superfícies brillants que produeixin reflexos, especialment a les cobertes. També convé evitar els acabats molt foscos, que acumulen més radiació solar, es deteriorenen més ràpidament i destaquen excessivament.*
4. *Els projectes d'edificació d'indústries de tipologia en filera incorporaran les condicions i criteris aplicables, pel que fa als volums, a la gamma cromàtica, als tancaments, al tractament de la vegetació, i si s'escau, per a la incorporació de rètols. Aquests paràmetres s'hauran de mantenir en intervencions posteriors per tal de mantenir la coherència global en el conjunt de les naus.*
4. *Aquelles edificacions que es situïn en el límit o contacte amb una altra tipologia de paisatge (sigui urbà o periurbà) hauran de tenir en compte la seva integració mitjançant estudi específic d'integració paisatgística, sigui mitjançant sistemes de mimetisme o ocultació.*

Article 43. Instal·lacions tècniques

Les instal·lacions tècniques complementàries: antenes, aparells de climatització, alarmes, subministraments i altres instal·lacions pròpies de les edificacions es realitzarà de tal manera que es minimitzi el seu impacte visual o sigui neutre. Per tant, s'aplicaran mesures correctores per disminuir l'impacte visual negatiu que puguin provocar.

Pel que fa a la instal·lació de captadors d'energia tèrmica i fotovoltaica, se seguiran les condicions d'implantació per a la seva integració establertes en l'article 33 de la present Ordenança.

Article 44. Tanques

Sens perjudici de les regulacions específiques fixades en la normativa urbanística del POUM per a cada clau urbanística, en cas d'instal·lació de tanques, es disposa:

- a) *Les tanques seran de disseny senzill i s'evitarà l'ús d'una gran diversitat de materials. Les tipologies i materials emprats han de garantir el respecte visual sobre el medi i ser coherents amb el caràcter de l'espai.*
- b) *Es mantindrà la unitat formal de les tanques d'una mateixa illa i/o del polígon industrial, establint un model únic o bé una gamma de models per a diferents requeriments funcionals, amb una coherència de composició, material i color. Els models seleccionats seran coherents amb la resta d'elements de la urbanització.*
- c) *En cas de tanques vegetals s'evitaran les espècies invasores d'acord amb la normativa sectorial vigent.*

Article 45. Espais no edificats a l'interior de la parcel·la



Ajuntament Granollers

1. *Comprenen l'espai de superfície variable de transició entre l'edificació i límits de parcel·la, i en què es poden desenvolupar diverses funcions associades a l'activitat: accessos, àrea aparcament ús intern, vials de circulació interna i maniobra, molls de càrrega, zones d'emmagatzematge, ubicació de construccions auxiliars, etc.*

2. *Els projectes d'edificació han d'incloure la proposta d'ordenació dels espais no edificats amb definició dels usos i tractaments previstos en cadascun d'ells, d'acord amb els següents criteris:*

a) *Emmagatzematge: es realitzarà a l'interior de les edificacions. En cas que sigui possible destinar espai exterior a aquest ús, cal delimitar les àrees d'emmagatzematge que, preferentment, es situaran allà on tinguin menys incidència visual des de l'espai públic, o s'adoptaran mesures per minimitzar-ne l'impacte.*

b) *Vegetació: L'ús de la vegetació i l'enjardinament dels espais no edificats a l'interior de parcel·la ha de ser coherent per a tot el conjunt edificat, prioritzant espècies autòctones i adaptades, les quals requereixen menys manteniment i tenen menys necessitats hídriques, o altres materials tipus graves i triturats de cautxú, fusta o suro. Es prohibeixen plantes no naturals o imitacions sintètiques.*

c) *En els desnivells, s'evitaran els murs de formigó vistos i preferentment s'utilitzaran talussos naturals i/o rocalles o similars.*

d) *Zones aparcament i paviments: Les àrees d'aparcament es condicionaran utilitzant preferentment elements arbrats per dotar d'ombra. En aquestes àrees, en els recorreguts de vianants i en tots aquells espais en què l'ús ho permeti, els paviments seran mixtos o drenants.*

Article 46. Il·luminació

A banda de les condicions generals que s'especifiquen en l'art. 7 de la present Ordenança, caldrà complir les següents condicions:

a) *A l'interior de les parcel·les es focalitzarà la il·luminació vers els espais que més la necessiten (edificacions, accessos, zones de pas, etc.), emprant fanals adequats que emetin llum dirigida cap avall.*

b) *S'utilitzaran models de lluminàries que harmonitzin amb els elements de l'entorn: models bàsics, senzills i versàtils per facilitar la integració al conjunt i l'ús de làmpades amb bon rendiment lumínic, les quals permeten diferents intensitats d'il·luminació en funció de les franges horàries.*

c) *Caldrà tenir en compte la proximitat i possible afectació sobre espais periurbans i d'interès paisatgístic i natural.*

CAPÍTOL II. Publicitat i elements identificadors



Ajuntament Granollers

Article 47. Identificació d'activitats i publicitat sobre els edificis

1. *Els elements identificadors s'integraran en els volums construïts, formant part de la seva composició formal de manera que, en la mesura del possible, estiguin previstos en el disseny de l'edifici.*
2. *La implantació dels rètols d'identificació d'activitats no pot desvirtuar la composició general de l'edifici. Els materials, colors i textures dels rètols seran coherents amb el conjunt d'elements construïts, tant de l'edificació concreta com del conjunt on s'ubiquen.*
3. *En els coronaments d'edificis, s'admetrà la instal·lació d'elements identificadors, sempre que l'entitat a la qual es refereixi desenvolupi la seva activitat en la totalitat de l'edifici o en la totalitat de les plantes pis.*

Es podran situar en les següents situacions:

- a) *Adossats al pla de façana. La dimensió de l'alçada del rètol no superarà 1/10 part de l'altura de la façana de l'edifici on s'instal·lin.*
 - b) *Damunt de terrats i cobertes d'edificacions aïllades, alineats a façana i sense sobresortir del seu pla. En aquest cas hauran d'estar formats per un sol rengle de lletres o signes retallats sense fons, amb una alçària màxima d'1'5 m. Aquesta solució haurà de contemplar l'impacte del rètol sobre el propi edifici i sobre l'entorn, i s'haurà de detallar els elements estructurals i de suport justificant la solidesa i seguretat del conjunt, especialment, a l'efecte del vent.*
 - c) *No s'admeten elements de publicitat en edificacions auxiliars.*
4. *Tots els projectes de rètols amb il·luminació estan obligats al compliment de l'article 17 de la present normativa, referit a la il·luminació dels rètols. En qualsevol cas, el disseny del rètol haurà d'incorporar el sistema d'il·luminació més adequat a les seves característiques, tenint en compte que la il·luminació s'ha d'integrar al mateix element o als sistemes d'enllumenat previstos per als edificis.*
 5. *En el cas d'indústries en filera, s'ha de respectar un criteri homogeni pel conjunt d'edificacions, evitant estridències singulars. El projecte haurà de preveure el sistema de publicitat pel conjunt d'edificis i en el cas d'edificis existents, els rètols identificadors seguiran un patró pel que fa a la ubicació, les mides i els tipus de rètol.*

Article 48. Identificació d'activitats i publicitat en espais lliures privats

En espais lliures privats únicament es poden col·locar, com a elements publicitaris i d'identificació:

1. *Elements aïllats, tipus tòtem, de volumetria vertical assimilable al prisma o el cilindre, que serveixin de base d'identificació d'una o varies activitats. La seva instal·lació haurà d'ajustar-se a les condicions següents:*
 - a) *L'alçada màxima del tòtem no superarà:*
 - 10 metres en cas d'edificacions aïllades
 - 5 metres en cas d'edificacions en filera.



Ajuntament Granollers

En cap cas l'altura del tòtem no superarà l'alçada de l'edifici principal construït en la parcel·la.

b) L'amplada màxima de les cares serà de 2,5 metres.

c) Es separaran un mínim de 2 metres respecte els límits a parcel·les veïnes, i no podran ser instal·lats ni sobrevolar sobre la via pública.

d) Els materials de construcció del tòtem garantiran la seva qualitat i durabilitat, i els colors s'adaptaran als de les edificacions de l'entorn.

e) Garantirà la solidesa necessària per tal d'evitar-ne la seva caiguda, amb especial atenció a l'efecte del vent.

f) No ocultarà elements de senyalització del trànsit, arquitectònics o d'interès significatius.

g) Només s'admetrà la col·locació d'un tòtem identificador de l'activitat per parcel·la, i aquest requerirà autorització municipal.

h) No s'admet la instal·lació de tòtems en espais lliures de parcel·les industrials que afrontin amb àmbits de paisatge de teixit urbà o de paisatge periurbà.

2. En el tancament de les parcel·les es pot col·locar, com a element publicitari i d'identificació, un rètol identificador sobre la tanca. S'ajustarà a les següents condicions:

a) S'ha de referir a la pròpia activitat

b) No podrà sobrepassar l'alçada de la tanca

c) L'amplada màxima serà de 2 m.

d) S'admet un rètol per a cada façana a vial.

TÍTOL CINQUÈ. USOS DEL PAISATGE PERIURBÀ

Article 49. Definició i justificació

Als efectes de la present Ordenança, s'entendrà com a paisatge periurbà els sòls qualificats com no urbanitzables, i els sòls urbanitzables fins a la seva transformació en sòl urbà.

Dins d'aquests àmbits es troben entorns i paisatges prou diversos com:

- La plana agrícola de Palou, espai de protecció especial pel seu interès agrícola, d'acord amb el vigent Pla Territorial Metropolità de Barcelona, i els elements de reg històrics (inclosos en la Ruta de l'Aigua de Palou) com els safareigs de Can Giró, la Sínia de Can Mayol, el rec a cel obert de Can Batzacs, la mina de Can Mayolet, el molí de Can Prat o les basses de la masia del Junyent.



Ajuntament Granollers

- Els espais agroforestals de la Serra de Llevant i de la Serra de Ponent, amb elements botànics d'interès, espais de connexió natural de fauna i de connexió d'itineraris de passejades i miradors locals que mantenen els referents visuals identitaris de la regió.

- Espais Naturals d'Interès Municipal protegits.

- L'espai fluvial del riu Congost, inclòs en la Xarxa Natura 2000, i el sistema hídric local

En aquests àmbits, de forma complementària a les previsions establertes en les normes de planejament i la normativa del Pla Especial de Protecció del Patrimoni Arquitectònic i Arqueològic (PEPPAA) de Granollers per a determinats conjunts rurals, i del Pla Especial de Protecció i Gestió del Patrimoni Natural (PEPGPN) de Granollers, s'aplicaran les previsions contingudes en aquesta Ordenança, amb les especificitats d'aquest Títol.

CAPÍTOL I. Edificacions i instal·lacions

Article 50. Criteris generals d'integració

1. *L'estratègia d'integració paisatgística preferent en el paisatge periurbà és la d'harmonització, integrant els nous elements proposats en la construcció preexistent a través del respecte pels volums i materials emprats, per tal d'assolir un impacte de resultat positiu o, si més no, neutre.*

També serà indicada l'estratègia de mimetisme o ocultació quan no es pugui assolir un grau acceptable d'harmonització.

2. *Serà prioritària la solució de rehabilitació i aprofitament de les construccions existents, així com les actuacions que contribueixin a corregir impactes ambientals o paisatgístics negatius. Si el planejament permet l'ampliació d'edificacions, aquestes, de manera preferent, s'adossaran als volums principals.*
3. *Cal tenir en compte el fons escènic i cromatisme de l'entorn a l'hora de l'elecció de materials i colors de l'element introduït.*

Article 51. Edificacions residencials

1. *Els paraments hauran d'anar arrebossats i pintats per oferir una imatge coherent i acurada. Serà d'aplicació la Carta de Colors de Granollers (preferentment ocres i terrosos) i el fons escènic per determinar la pauta cromàtica de les façanes i els seus elements (emmarcaments, serralleria i fusteria). Es prohibeix l'acabat amb obra vista.*
2. *Les noves cobertes seran de teula àrab. Es prohibeix l'ús de materials que enlluernin i tons que provoquin contrastos discordants amb el seu entorn.*

Article 52. Construccions i elements auxiliars



Ajuntament Granollers

1. *Es defineixen les construccions i els elements auxiliars, com aquelles al servei de les edificacions principals, normalment disposades al voltant d'aquesta: coberts, infraestructures de gestió de residus, d'aigua o energia, sitges, etc.*
2. *Compliran els requisits següents:*
 - a) *S'unificaran les formes, els volums, materials i colors d'acabat dels elements auxiliars per tal de què ofereixin una imatge harmònica respecte del conjunt.*
 - b) *S'ubicaran en el lloc de la parcel·la que provoqui un menor impacte paisatgístic i no alterin la visió de les edificacions tradicionals existents.*
 - c) *En el supòsit d'impacte paisatgístic, i en funció del tipus d'element auxiliar, s'estudiarà el seu possible soterrament, total o parcial, o la seva ocultació mitjançant cobertes i/o elements laterals, sempre que aquestes solucions siguin compatibles amb el seu ús i funció. Els materials preferents d'ocultació seran l'arrebossat, la fusta i el tractament vegetal, respectant la vegetació i el cromatisme de l'entorn.*
 - d) *Les cobertes tindran la teula com a material d'acabat, admetent també altres materials, prefabricats de perfils senzills amb un acabat que no enlluerni i cromatisme que s'integri amb l'entorn.*

Article 53. Construccions agràries i magatzems, sitges i similars

1. *Els materials no preparats per anar vistos, com la totxana, els maons i els blocs de formigó, s'hauran d'arrebossar i pintar amb una gamma colors que s'integri amb l'entorn.*
2. *Les cobertes tindran la teula com a material d'acabat, admetent també altres materials, prefabricats de perfils senzills amb un acabat que no enlluerni i cromatisme que s'integri amb l'entorn.*

Article 54. Instal·lacions tècniques

Les instal·lacions tècniques complementàries: antenes, aparells de climatització, alarmes, subministraments i altres instal·lacions pròpies de les edificacions es realitzarà de tal manera que es minimitzi el seu impacte visual o sigui neutre. Per tant, s'aplicaran mesures correctores per disminuir l'impacte visual negatiu que puguin provocar.

Pel que fa a la instal·lació de captadors d'energia tèrmica i fotovoltaica, se seguiran les condicions d'implantació per a la seva integració establertes en l'article 33 de la present Ordenança.

CAPÍTOL II. Intervenció i gestió de l'espai lliure



Ajuntament Granollers

Article 55. Elements característics i definidors del paisatge

1. *En qualsevol actuació es respectarà la vegetació d'especial interès (formacions madures, espècies i elements d'interès botànic, fileres d'arbres, torrents, etc.). Es conservarà la vegetació dels espais perimetrals o de transició de les construccions i els conreus propers.*
2. *Igualment, es tindrà especial cura en la preservació del patrimoni rural que configuren fonts i sèquies o canals de rec, així com arquitectures de pedra seca.*
3. *La implantació de noves edificacions tindrà en compte els elements estructuradors del paisatge, de manera coherent amb la topografia.*
4. *Es respectaran i recuperaran, si s'escau, els espais de passos naturals de fauna i de connexió amb itineraris, camins i miradors locals que mantenen els referents identitaris de l'entorn.*

Article 56. Espais lliures d'edificació.

1. *Els espais lliures d'edificació es destinaran exclusivament als usos permesos pel planejament urbanístic vigent. És obligació de la persona propietària i/o usuari de la finca, mantenir l'ordre i evitar l'acumulació de materials i elements aliens al paisatge.*
2. *La pavimentació dels espais lliures d'edificació serà la mínima necessària per a l'adequada explotació i ús de la parcel·la, utilitzant materials drenants, tous i permeables que facilitin la filtració de l'aigua i de cromatisme adequat a l'entorn.*
3. *La pavimentació amb formigó o materials asfàtics només es permetrà quan sigui imprescindible per a l'ús requerit. En els casos en què siguin permesos aquests paviments, s'acoloriran amb tons de la gamma dels ocres o terrosos.*

Article 57. Tanques

1. *La integració paisatgística de les tanques ha de partir d'un ús racional i disseny acurat, i d'una màxima permeabilitat física i visual (excepte quan tenen funcions específiques d'ocultació o bioseguretat).*
2. *Les tanques associades a explotacions agràries es realitzaran amb malla de simple torsió o tanca cinegètica, d'alçada màxima 1,50 m, sense plastificar. S'instal·laran directament a terra, o en cas que sigui imprescindible base d'obra, aquesta no superarà els 40 cm d'alçada màxima, que podrà ser arrebossada i pintada. Afrontant a espais naturals, es poden emprar també tanques de fusta tractada de disseny senzill.*
3. *Les tanques associades a usos residencials, es podran realitzar amb un mur d'obra de 80 cm d'alçada màxima, arrebossat i pintat. Aquest es pot suplementar amb la col·locació de malla de simple torsió amb una alçada total de 1,80 m.*
4. *S'evitaran tanques de caràcter marcadament urbà o industrial.*



Ajuntament Granollers

5. *Per crear opacitat a les tanques, es pot emprar vegetació, i elements naturals. Es prohibeixen sistemes artificials, plàstics, bruc, materials i acabats com blocs massissos de formigó, mòduls prefabricats, xapes metàl·liques, o d'altres impropis com matalassos o plaques de fibrociment.*
6. *Les tanques tindran un tractament regular i homogeni en tota la seva longitud, per bé que poden incorporar diferències per tal de millorar la integració amb l'entorn si aquest no és homogeni.*

Article 58. Vegetació i espais naturals

1. *Resta prohibida la plantació de les espècies vegetals invasores definides en la normativa sectorial vigent. Cal gestionar correctament els residus vegetals d'aquestes espècies invasores (llavors, fruits, esqueixos, etc.) per tal que no generin noves dispersions. És convenient la retirada progressiva i la substitució d'aquestes espècies.*
2. *No s'admetran els enjardinaments de tipus urbà, és a dir, una elevada diversitat d'espècies, una abundància excessiva d'elements florals, l'ús de l'art topiari o la proliferació d'elements complementaris com llums, escultures i fonts. Les espècies seran preferentment autòctones i/o adaptades.*

CAPÍTOL III. Publicitat i elements identificadors

Article 59. Limitacions dels elements publicitaris en àmbit periurbà

1. *En aquests àmbits només s'admeten les següents activitats publicitàries:*
 - a) *de contingut institucional i/o informatiu que faci referència a usos públics, comunitaris o col·lectius.*
 - b) *els elements identificadors de les activitats legalment implantades, d'acord amb les condicions establertes en la present ordenança.*
2. *Queda prohibida la col·locació de cartelleres publicitàries, pancartes, lones i similars o pintades publicitàries adossades a qualsevol tipus de construcció, edificació i/o instal·lació o element vegetal.*
3. *Tampoc no s'admeten pantalles de projecció o elements electrònics.*

Article 60. Condicions específiques dels elements publicitaris en àmbit periurbà

1. *Les activitats d'identificació de les activitats legalment implantades es podran materialitzar mitjançant elements arquitectònics o rètols.*
2. *Condicions dels rètols identificatius en les edificacions:*
 - a) *Els rètols es situaran aplanats i adossats de manera paral·lela a l'element de suport, de manera que no retallin la seva silueta.*



Ajuntament Granollers

b) Es seguiran les mateixes condicions que les establertes en els articles 16, 17 i 35 de la present Ordenança.

Article 61. Identificació i senyalització

- 1. S'admeten senyals i estructures de senyalització informativa sempre que aquests siguin de materials i colors discrets i harmònics amb el paisatge on s'han d'ubicar.*
- 2. Aquests senyals es disposaran amb criteris d'uniformitat en el disseny, dimensió i ubicació, i es garantirà que no provoquin un impacte paisatgístic.*
- 3. Es limitarà el nombre de senyals a les exclusivament necessàries per a la informació requerida.*
- 4. Qualsevol senyal previst estarà subjecte a llicència municipal.*
- 5. Queda expressament prohibit qualsevol tipus de senyalització il·luminada així com els dispositius lluminosos aeris de publicitat nocturna, com per exemple, canons làser, neons, etc.*
- 6. La senyalització viària resta fora de l'abast de la present ordenança.*

TÍTOL SISÈ. INFRACCIONS I SANCIONS

CAPÍTOL I. Disposicions generals

Article 62. Definició

- 1. Constitueix infracció administrativa tota acció o omissió que vulneri les normes establertes en aquesta Ordenança.*
- 2. Als efectes del règim d'infraccions i sancions establert en aquest Títol, i de conformitat amb el que disposa la normativa urbanística vigent, la infracció dels preceptes continguts en la present Ordenança té la naturalesa d'infracció urbanística.*

Article 63. Actuació municipal

La infracció de les disposicions d'aquesta Ordenança pot donar lloc a les actuacions següents per part de l'Administració municipal:

- Exigència de la reposició al seu estat originari de la situació alterada.*
- Execució forçosa de les obligacions que hagin estat desateses pel responsable.*
- Exigència d'indemnització pels danys i perjudicis causats al municipi.*
- Imposició de les sancions que corresponguin.*



Ajuntament Granollers

Article 64. Competència

La competència per incoar i resoldre els procediments sancionadors tramitats per infracció dels preceptes continguts en aquesta Ordenança correspondrà a l'alcalde o regidor en qui delegui o els òrgans que pertoquin, de conformitat amb les prescripcions contingudes en la normativa urbanística, atenent al caràcter de la infracció i quantia de la sanció.

CAPÍTOL II. Infraccions i Sancions

Article 65. Classes d'infraccions i sancions aplicables

1. La tipologia d'infraccions per l'incompliment dels preceptes d'aquesta ordenança i la sanció de multa aplicable en cada cas és la que es conté en el quadre següent:

USOS DEL PAISATGE EN TEIXIT URBÀ			
Descripció del incompliment	Regulació	Tipologia	Multa
Actuacions que generin un impacte visual significatiu	Article 3.2.1	lleu *	De 100 a 300 euros *
No complir amb el deure de conservació	Article 4.1	lleu *	De 100 a 300 euros *
Solucions individuals que distorsionin el cromatisme i/o textura de l'edifici	Article 5	lleu	De 100 a 300 euros*
Infracció de la Carta de Colors (Annex II)	Article 6.1	greu	De 301 a 3.000 euros
Il·luminació global, parcial, o d'algun element dels edificis	Article 7.2	lleu	De 100 a 300 euros
Col·locar instal·lacions ni conduccions de serveis a les obertures, finestres, balconades, façanes i mitgeres	8.2	lleu *	De 100 a 300 euros *
Dispositius particulars de recepció de comunicacions (antenes parabòliques i similars) en façanes	8.3	lleu	De 100 a 300 euros
La realització de grafitis incomplint el que disposa l'apartat 2 de l'article 11	Article 12.2	lleu *	De 100 a 300 euros *
Activitats d'identificació i publicitat sense títol habilitant	Article 14.1	lleu *	De 100 a 300 euros *
Col·locació d'elements o instal·lacions publicitàries prohibits expressament	Article 15	lleu *	De 100 a 300 euros *
Incompliment de les condicions específiques dels rètols identificadors	Article 16	lleu *	De 100 a 300 euros *
Incompliment de les condicions específiques	Article 17	lleu *	De 100 a 300 euros *



Ajuntament Granollers

<i>dels elements lluminosos dels rètols identificadors</i>			
<i>Incompliment de les condicions específiques d'altres supòsits i suports</i>	Article 18	<i>lleu *</i>	<i>De 100 a 300 euros *</i>
<i>Incompliment de les característiques admeses en rètols de venda o lloguer</i>	Article 19.1	<i>lleu *</i>	<i>De 100 a 300 euros *</i>
<i>Incompliment de les condicions específiques en relació a la publicitat de promocions immobiliàries</i>	Article 19.2	<i>lleu *</i>	<i>De 100 a 300 euros *</i>
<i>Incompliment de les condicions específiques per a la col·locació de cartells i adhesius</i>	Article 20	<i>lleu *</i>	<i>De 100 a 300 euros *</i>
<i>Incompliment de les condicions específiques per a la col·locació de cartelleres publicitàries</i>	Article 21	<i>lleu *</i>	<i>De 100 a 300 euros *</i>
<i>Incompliment de les condicions específiques per a la col·locació de tòtems</i>	Article 22	<i>lleu *</i>	<i>De 100 a 300 euros *</i>
<i>No retirar tots aquells elements relacionats amb l'activitat situats a la façana, en cas de cessament de l'activitat</i>	Article 23	<i>lleu</i>	<i>De 100 a 300 euros</i>
<i>Incompliment de les condicions específiques en relació a obertures, fusteries i tancaments en planta baixa</i>	Article 25	<i>Lleu*</i>	<i>De 100 a 300 euros*</i>
<i>Incompliment de les condicions específiques per a la instal·lació de tanques</i>	Article 26	<i>lleu</i>	<i>De 100 a 300 euros</i>
<i>Incompliment de les condicions específiques per a la instal·lació de tendals en planta baixa en façanes en espai públic</i>	Article 27	<i>lleu</i>	<i>De 100 a 300 euros</i>
<i>Incompliment de les condicions específiques per a la instal·lació de pèrgoles</i>	Article 28	<i>lleu *</i>	<i>De 100 a 300 euros *</i>
<i>Incompliment de les condicions específiques per a la instal·lació de màquines de venda, caixers automàtics i expositors</i>	Article 29	<i>lleu</i>	<i>De 100 a 300 euros</i>
<i>Incompliment de les condicions específiques per a la instal·lacions de tendals en plantes pis</i>	Article 30	<i>lleu</i>	<i>De 100 a 300 euros</i>
<i>Incompliment de les condicions específiques per a la col·locació de jardineres, testos i objectes domèstics</i>	Article 31	<i>lleu</i>	<i>De 100 a 300 euros</i>
<i>Manca de manteniment de l'ordre en terrats</i>	Article 32	<i>lleu</i>	<i>De 100 a 300 euros</i>
<i>Incompliment de les condicions específiques per a la instal·lació de sistemes de captació solar</i>	Article 33	<i>lleu</i>	<i>De 100 a 300 euros</i>
<i>Incompliment de les condicions específiques per al tractament de mitgeres visibles des de l'espai públic</i>	Article 34.2	<i>lleu</i>	<i>De 100 a 300 euros</i>
<i>Incompliment de les condicions específiques dels rètols identificadors en planta baixa</i>	Article 35	<i>lleu*</i>	<i>De 100 a 300 euros*</i>
<i>Incompliment de les condicions específiques</i>	Article 36	<i>lleu</i>	<i>De 100 a 300 euros</i>



Ajuntament Granollers

<i>per a la instal·lació d'elements d'identificació i publicitat en tanques d'obra i provisionals de solar</i>			
<i>Incompliment de les condicions específiques per a la instal·lació de rètols identificadors en plantes pis</i>	Article 37	lleu*	De 100 a 300 euros*
<i>Incompliment de les condicions específiques per a la instal·lació d'elements identificadors sobre bastides i lones</i>	Article 38	lleu	De 100 a 300 euros
<i>Incompliment de la regulació de rètols en coronament d'edificis</i>	Article 39	lleu	De 100 a 300 euros
<i>Incompliment de les condicions específiques per a la instal·lació d'elements publicitaris en parets mitgeres</i>	Article 40	lleu	De 100 a 300 euros
USOS DEL PAISATGE EN POLÍGONS D'ACTIVITAT ECONÒMICA			
Descripció del incompliment	Regulació	Tipologia	Multa
<i>Incompliment dels materials d'acabat de façana i cromatisme</i>	Article 42	lleu	De 100 a 300 euros
<i>Incompliment de la regulació referent a les instal·lacions tècniques</i>	Article 43	lleu	De 100 a 300 euros
<i>Incompliment de la regulació referent a la instal·lació de tanques</i>	Article 44	lleu	De 100 a 300 euros
<i>Incompliment de la regulació de l'ordenació d'espais no edificats a l'interior de parcel·la</i>	Article 45	lleu	De 100 a 300 euros
<i>Incompliment de les condicions d'il·luminació a l'interior de parcel·la</i>	Article 46	lleu	De 100 a 300 euros
<i>Incompliment de la regulació referent a la identificació d'activitats i publicitat sobre els edificis</i>	Article 47	lleu	De 100 a 300 euros
USOS DEL PAISATGE PERIURBÀ			
<i>Incompliment en les condicions de materials i acabats en edificacions residencial</i>	Article 51	lleu *	De 100 a 300 euros *
<i>Incompliment en les condicions de les construccions i elements auxiliars</i>	Article 52	lleu *	De 100 a 300 euros *
<i>Incompliment en les condicions de materials i acabats en construccions i elements auxiliars</i>	Article 53	lleu *	De 100 a 300 euros *
<i>Incompliment en les condicions en instal·lacions tècniques</i>	Article 54	lleu	De 100 a 300 euros
<i>Incompliment en les condicions d'ús i obres dels espais lliure d'edificació</i>	Article 56	lleu *	De 100 a 300 euros *
<i>Incompliment en les condicions en la instal·lació de tanques</i>	Article 57	lleu *	De 100 a 300 euros *



Ajuntament Granollers

<i>Incompliment en les condicions de plantació de vegetació</i>	<i>Article 58</i>	<i>lleu</i>	<i>De 100 a 300 euros</i>
<i>Incompliment en la instal·lació d'element publicitaris</i>	<i>Article 59 i 60</i>	<i>lleu *</i>	<i>De 100 a 300 euros *</i>
<i>Incompliment de les condicions d'instal·lació d'element d'identificació i senyalització</i>	<i>Article 61</i>	<i>lleu *</i>	<i>De 100 a 300 euros *</i>

2. En el cas que les infraccions indicades a l'apartat anterior d'aquest article i marcades amb * afectin a edificis catalogats o conjunts urbans protegits pel Pla Especial del Patrimoni la infracció es qualificarà com a greu i comportarà la imposició d'una sanció consistent en multa per import de 301 a 3.000 euros.

CAPÍTOL III. Responsables, sancions i procediment

Article 66. Responsables

Han de ser sancionades pels fets constitutius d'infracció les persones que en siguin responsables, per haver promogut, projectat, dirigit o executat materialment, sigui propietàries o no.

La responsabilitat de les persones infractores és individual.

Article 67. Procediment sancionador

El procediment sancionador que es tramiti per la imposició de les sancions per les infraccions als preceptes d'aquesta ordenança es regirà pel que estableix la normativa vigent en matèria de Procediment Administratiu Comú de les Administracions Públiques i de Procediment Sancionador dels Ens Locals.

Article 68. Graduació de les sancions

Per tal de graduar les sancions cal atendre la gravetat amb què la infracció afecta els béns i els interessos protegits per l'ordenament urbanístic, la gravetat del risc creat, el grau de culpabilitat de cadascuna de les persones infractores, l'entitat econòmica dels fets constitutius de la infracció i la viabilitat de la legalització de la infracció comesa.



**Ajuntament
Granollers**

Annex I. Carta de Colors de Granollers

1. Consideracions generals

L'objectiu de la Carta de Colors de Granollers és establir unes pautes per a la tutela i ordenació del paisatge urbà fixant una paleta de colors de referència que estableixi els colors dels paraments, complements, fusteria i serralleria.

La Carta de Colors ha de ser una eina tècnica perquè els redactors dels projectes de rehabilitació de façanes puguin especificar el cromatisme en el moment de la sol·licitud de la llicència municipal o per a la presentació de la comunicació prèvia d'obres, si s'escau. És competència i responsabilitat del projectista la determinació dels colors, materials i textures amb els que intervenir en les façanes, per això caldrà aportar la documentació necessària pel seu control municipal.

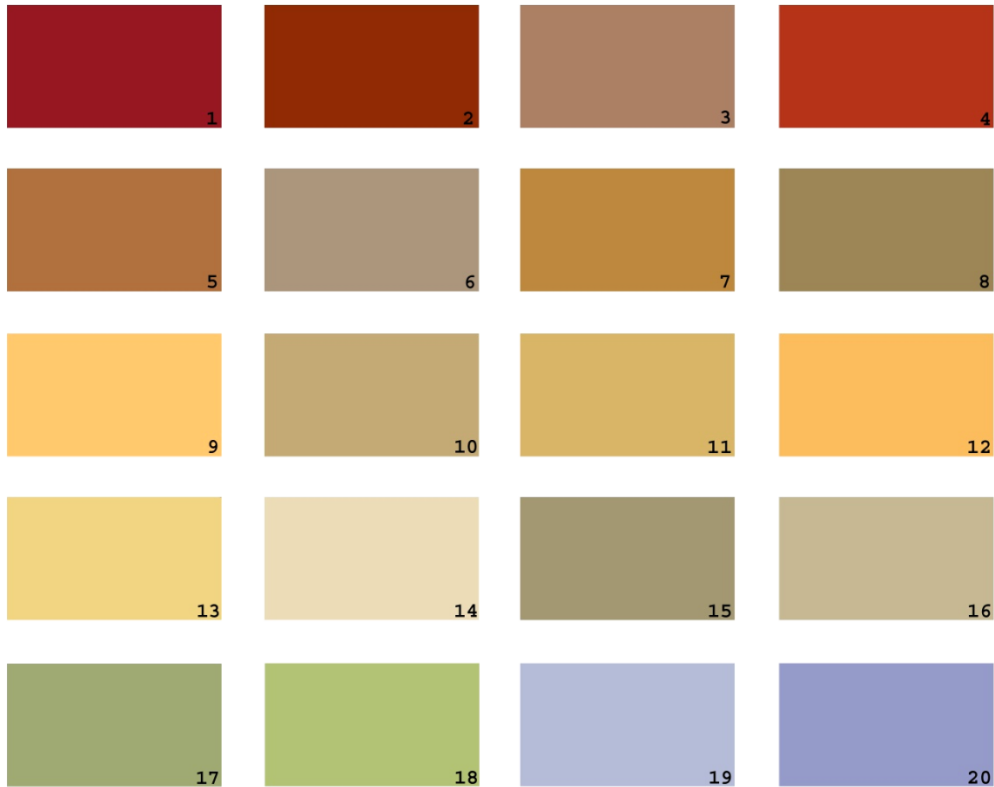
2. Paleta cromàtica

La Carta de Colors de Granollers consta de 30 colors que s'escolliran en funció de l'element:

PARAMENTS PRINCIPALS:	<i>colors de l'1 al 20.</i>
COMPLEMENTS:	<i>colors 6, 10, 14, 15, 16 i 20.</i>
FUSTERIA.	<i>colors del 21 al 30.</i>
SERRALLERIA:	<i>colors 22, 27, 29 i 30.</i>



Ajuntament Granollers



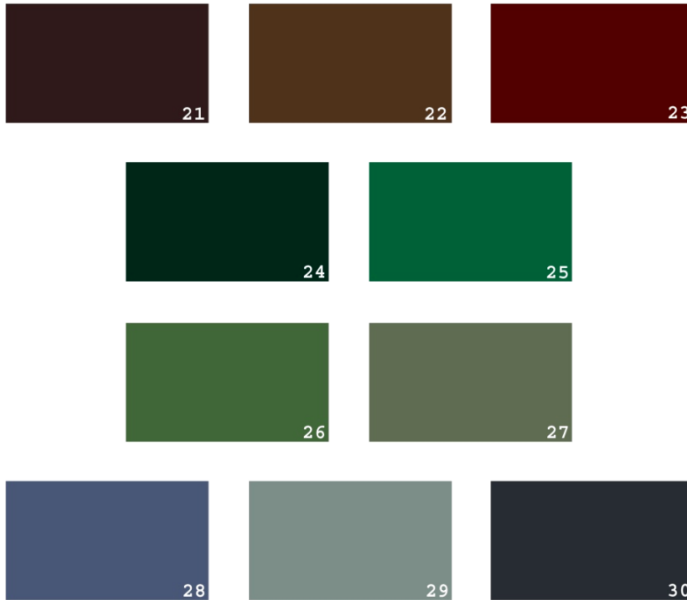
Nota: Els colors reproduïts poden presentar distorsió degut al sistema d'impressió.

*Una façana tradicional consta d'una part massissa, el **parament** i uns **complements** (emmarcaments, balcons, relleus, etc) que contrasten i ajuden a la composició de l'alçat. Tots els tons dels complements (*) poden servir per parament però no a l'inrevés.*

*Tan important com les parts massisses són els buits que es cobreixen amb **fusteries** (balconeres i persianes) i **serralleria** (reixes i baranes de balcons). Tots els tons de serralleria (*) poden servir també per a la fusteria però no a l'inrevés. En una mateixa façana els colors de fusteria i serralleria han d'anar diferenciats.*



Ajuntament
Granollers



Nota: Els colors reproduïts poden presentar distorsió degut al sistema d'impressió.



Ajuntament Granollers

Paraments i complements

Nº	A.C.C	R.G.B
1	C0.30.40	166-84-77
2	C8.25.45	168-106-87
3	C8.15.55	181-140- 107
4	C8.30.50	191-110-87
5	D6.25.55	193-135- 104
6*	E0.10.60	179-156- 111
7	E0.30.60	205-148- 107
8	E4.15.55	172-144- 100
9	E5.27.77	254-197- 100
10*	E8.15.65	199-171- 110
11	E8.20.70	214-177- 105
12	E8.30.70	234-180- 117
13	F0.25.75	238-199- 115
14*	F2.06.84	234-222- 000
15*	F2.10.60	173-159- 111
16*	F2.10.70	204-187- 100
17	H2.10.60	164-165- 111
18	H4.16.70	187-190- 110
19	U0.10.70	177-191- 010
20	U0.20.60	136-163- 000

Fusteria i serralleria



Ajuntament Granollers

Nº	RAL	R.G.B
21	8017	46-28-28
22	8025	102-74-61
23	8012	84-31-31
24	6004	13-59-46
25	6000	51-120-84
26	6011	94-125-79
27*	7033	122-130- 117
28	5014	77-105-153
29*	7001	135-148- 100
30*	7012	74-84-89

3. Tipologia de façanes

L'arquitectura tradicional de Granollers pot classificar-se en dos grans models:

- Model "centre històric": aquesta arquitectura es caracteritza per un sistema constructiu de murs de càrrega de paredat ordinari, de còdols o reblert de calç i tapia, embigats de fusta i teulada àrab amb recollida d'aigües amb tortugades ceràmiques. Són les conegudes "cases de cos", de construcció anònima i tant sols 5 m d'amplada, que s'ubiquen, majoritàriament, dins l'antic recinte emmurallat tardo-medieval del s. XVI-XVIII, amb alguns exemples a l'antic nucli de Palou i vora els antics camins.

La composició de l'alçat, de planta baixa i un o dos pisos, és simple, amb obertures de petites finestres, portals de mig punt o rebaixats i cantoneres de pedra. Menció especial mereixen les moltes finestres de coronella amb arcs lobulats i ornamentacions gòtiques que trobem en antics casals nobles, moltes catalogades i inventariades ("Portes i finestres de Granollers, 1975" Hemeroteca Josep Mora, Àlbum 56, AMGr. reg. 9275-9376).

Els revestiments eren molt simples i pocs es conserven, però gràcies a la recerca documental s'ha constatat que estaven decorats amb pintures simulant carreus i elements arquitectònics (emmarcaments, cantoneres, etc.) o encintats dels junts de pedra, que mai es deixava vista com se sol fer en alguns casos. Eren molt coloristes, a base de pintures a la calç de tons ocres contrastant amb filetejats i ombrejats més foscos.

Aquest model arquitectònic es va anar adaptant de la funció rural a la menestral, apareixent balcons amb baranes de passamans de forja, portetes annexes al portaló per accedir als



Ajuntament Granollers

pisos de lloguer de les plantes superiors, amb substitució de les teulades per terrats transitables i, més tard, modificacions més importants de les façanes que ja la transformen en el model "eixample".

- Model "eixample": s'estén des de mitjans del S.XIX fins ben entrat el XX pel nou eixample i ocupant les edificacions enderrocades d'intramurs. Es caracteritzen per ser projectes de mestres d'obra o arquitectes amb un ensenyament reglat i uns gustos d'acord amb els corrents acadèmics i estilístics de cada època. Els projectes presentaven llicència i complien unes ordenances municipals que ja controlaven el "ornato público" ("Ordenanzas Municipales" Ayuntamiento Constitucional de Granollers 1907, AMGr. reg 355-G1).

El sistema constructiu es basa en parets de càrrega, però disposades en crugies alineades per cobrir unes parcel·les més grans. Amb la industrialització comença l'estandardització d'elements de forja (bigues, pilars, baranes), forjats de revoltons ceràmics, tancaments d'obertures amb balconeres i persianes, terrats "a la catalana", escales de veïns de volta de maó i una estructura de la propietat de pisos de renda i baixos comercials.

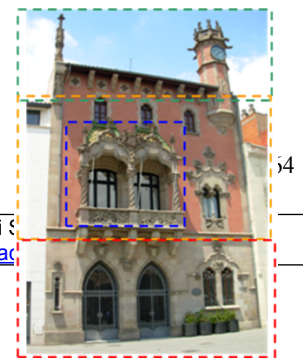
Els estucs substitueixen als arrebossats i emblancats anteriors i el cromatisme es perllonga per tot el mur. Moderats primer amb tons terrossos i especejaments imitant carreus, i més policromàtics amb l'aparició del modernisme i la incorporació d'oficis artesans vinculats a l'ornamentació: esgrafiats, ceràmica, mosaics, vitralls, forja artística i escultura ornamental natural o artificial.

El model "eixample" té moltes variants: des de les casetes de treballadors en filera fins a les torretes d'estiueig o palaus monumentalitzats. Els estils evolucionen fins el secessionisme i racionalisme, però totes les cases d'aquest model es caracteritzen per unes façanes -proletàries o burgeses- projectades per ser contemplades. Els alçats a carrer presenten una composició a base d'eixos de simetria verticals i amb balcons de poc vol. L'harmonia es basa en l'alternança del pla i una quadrícula sobreposada constituïda pels sòcols, cornises, motllures i emmarcaments. El seu cromatisme s'equilibra entre els colors més saturats dels paraments i els tons pedra dels relleus. Són unes façanes recolzades en plantes baixes amb encoixinats de pedra o estucs imitant-la, a vegades amb potents tribunes i terrasses.

4. Composició de façanes

Totes les tipologies de façanes consten dels següents elements:

-Coronament: Remat de l'alçat que defineix la línia d'ombra en el cas de cornises i ràfecs.





Ajuntament Granollers

-Parament: Pany dominant de l'alçat que serveix de fons de la composició.

-Basament: Recolzament de la façana en el carrer ja sigui un simple sòcol o tota la planta baixa.

-Complements: Franges de composició de la façana que van del basament al coronament, passant pel parament a la manera d'una quadrícula composta pels sòcols, cercols, cantoneres i emmarcaments.

En el model "centre històric" els paraments es tractaran preferentment amb pintures minerals, sense discontinuïtat entre la planta baixa i el coronament, podent incorporar un filetejat imitant junts de carreus en el pla de façana i remarcant les obertures, ja sigui amb la pedra natural pròpia, o amb un marc de 15 a 20 cm d'amplada d'un dels colors dels complements.

En el model "eixample" els paraments es restauraran o acabaran amb estucs de calç i es podran jerarquitzar cromàticament quan la composició així ho denoti, ja sigui amb una planta baixa amb encoixinat d'estuc, o la planta noble o coronament amb acabats diferenciats, però en general la quadrícula formada pels relleus sobresortits del parament (sòcols, balcons, emmarcaments, cornises i cantoneres) sempre serà de tons sorrencs i més clar que el color del parament.

5. Selecció i harmonització cromàtica

L'elecció dels colors es farà atenent a les següents premisses:

a) Cal analitzar les preexistències en la pròpia façana per respectar-les i conservar-les (ornamentació, materials, oficis artesans, textures i colors) i només en cas de no trobar en la Carta cap dels colors originals o amb motiu de la seva especial implantació en el paisatge urbà, es podran proposar altres colors justificant la seva naturalesa i la representació gràfica del seu encaix en l'entorn.

b) S'hauran de respectar les unitats arquitectòniques de l'edificació existent, ja sigui per respectar el parcel·lari medieval com les unitats arquitectòniques fruit de les seves agregacions. Això significa que en l'elecció del color s'hauran de tenir en compte les edificacions veïnes per tal de no repetir cromatismes entre façanes contigües que desdibuixin el parcel·lari històric o, el cas contrari, que es divideixi un bloc unitari amb cromatismes dispars.

c) Els colors de la façana s'escolliran entre els de la "Carta de Colors" corresponents a cada element arquitectònic sense repeticions entre ells i buscant la seva harmonia, ja sigui per analogia tonal o per contrast.

6. Materials, textures i acabats de façanes

Tant important com el color són els materials i les seves textures i acabats. Tot i que els materials i tècniques de restauració no són generalitzables, sí que cal tenir presents algunes mesures per una intervenció respectuosa, eficient i ecològicament sostenible:



Ajuntament Granollers

Pedra. Cal distingir entre la pedra utilitzada com a maçoneria del paredat ordinari, propi de les construccions tradicionals, que acostumen a ser de còdols i reblens, i la pedra picada per fer murs de carreus de les cases - palau. La maçoneria no es podrà deixar vista, ja que no era la seva finalitat i redueix la durabilitat del mur. Les parets fetes de blocs de pedra escairats, o elements puntuals de pedra com finestrals, emmarcaments o sòcols, s'han de restaurar sense sobreposar materials que emmascarin els seus cromatismes i textures originals i amb criteris de sostenibilitat ambiental (evitant tractaments químics, abrasius, etc.).

Arrebossats. Són les capes de morter que es troben entre la paret i l'acabat final. És un dels elements més importants d'eficiència constructiva. Si són antics, fets amb morter de calç i sorra local i no estan sorrejats ni degradats, es poden conservar realitzant reparacions puntuals utilitzant morters compatibles i de la mateixa naturalesa i textura que l'original. Els millors resultats els donen les dosificacions de 3 parts de calç, 1 de ciment i 12 de sorra, tot segons l'anàlisi de les patologies, experiència de l'aplicador i criteri de la direcció facultativa. Per als arrebossats "moderns", fets amb ciment, projectats o aplicats manualment, cal tenir present que en obres de restauració o rehabilitació no són els més idonis degut a la seva incompatibilitat amb la construcció tradicional. En cas d'haver de refer de nou tot un arrebossat antic es podran utilitzar morters mixts o predissenyats industrialment seguint les indicacions del fabricant i les regles de la bona construcció.

Pintures. El pintat és l'acabat més simple que es pot fer damunt d'un arrebossat. En les construccions del model antic de Granollers solien ser pintures a la calç que, depenent de l'habilitat del pintor decorador, podien presentar imitacions a carreus, ombrejats o simulacions arquitectòniques. En intervencions de restauració d'edificis històrics caldrà estar atent a la localització d'aquest tipus d'acabats per tal de recuperar-les i en general s'utilitzaran pintures no filmògenes i transpirables, que garanteixin un índex de permeabilitat superior al valor de $W_{dd} \geq 150 \text{g/m}^2 \text{dia}$ ($S_d \leq 0,10 \text{ m}$) (UNE-EN 1062-1:2005) com són les de tipus siloxànic, silicat de potassa o a la calç. Seran pintures de textura llisa i mat mineral. En obra nova s'admetran pintures de resines sintètiques sempre que respectin les dades anteriors i les prescripcions mediambientals de les normes harmonitzades europees com el contingut de dissolvents orgànics volàtils (COV's: 2004/42CE).



Figura.1.



Figura.2.



Figura.3.

Figura 1. Conjunt de paredat ordinari i carreus escairats.



Figura 2. Arrebossat tradicional amb sorra local.

Figura 3. Exemples de simulacions arquitectòniques pintades.

Estucs i esgrafiats. Els estucs apareixen en les façanes de Granollers en el model “Eixample”. Consisteix en aplicar damunt de l’arrebossat, diferents mans de morter de calç, sorra de marbre i pigments. Amb l’ofici d’estucador es poden fer des d’imitacions de pedra o obra vista a esgrafiats decoratius, tot depenent de la combinació de tècnica, ofici i estil. En el cas d’edificació històrica estucada prevaldrà el criteri de la seva conservació i restauració amb pintures minerals que respectin la textura i acabat de l’estuc original o bé la substitució i renovació de l’acabat original amb el mateix material i tècnica tradicional. Cal tenir en compte que un mateix estuc encara que estigui tenyit amb la mateixa proporció de pigment, canviarà la seva percepció del color en funció de la textura que tingui d’acabat: la part llisa sempre es veurà més clara que la rugosa. Això obligarà a que en cas de restaurar-la es facin servir colors diferents: més clars en les parts lliscades o superfície dels esgrafiats, i més fosca en els fons i parts raspades o desbastades, però sempre fent servir la mateixa gamma.

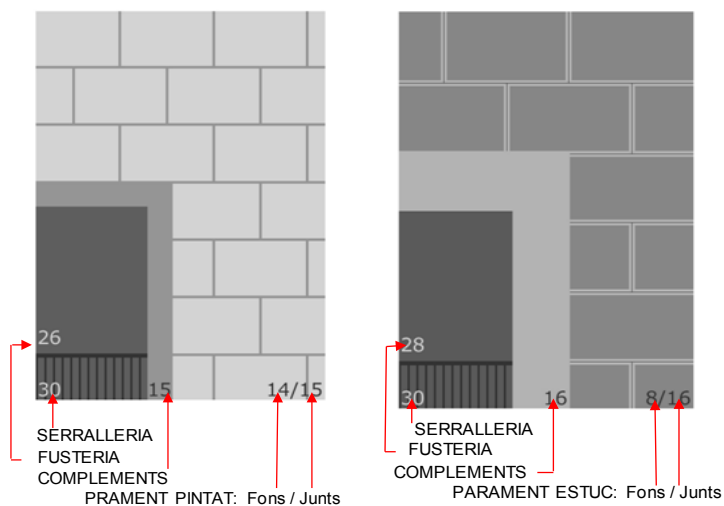
Altres materials. Tots els materials seran objecte d’atenció, especialment els vinculats als oficis artístics relacionats amb l’arquitectura: picapedrers, pintors, estucadors, ceramistes, mosaïcistes, modelistes, fusters, forjadors, vitrallers, etc. S’hauran d’intervenir sense superposició de materials o productes que alterin la seva naturalesa i percepció.

7. Combinacions cromàtiques

Com a complement il·lustratiu del que s’ha exposat en la memòria justificativa, adjuntem unes combinacions de colors per a cada tipologia de façana. No vol ser un recull de receptes d’obligat compliment sinó una mostra de suggeriments vers la planificació tècnica i cromàtica d’un alçat.



Ajuntament Granollers



PARAMENTS I COMPLEMENTS			
Nº	ELEMENT	CODI A.C.C.	MODEL
1	Parament	C0.30.40	Eixample
2	Parament	C8.25.45	Nucli antic / Eixample
3	Parament	C8.15.55	Nucli antic / Eixample
4	Parament	C8.30.50	Eixample
5	Parament	D6.25.55	Nucli antic / Eixample
6	Parament	/ E0.10.60	Nucli antic
7	Parament	E0.30.60	Nucli antic / Eixample
8	Parament	E4.15.55	Eixample
9	Parament	E5.27.77	Nucli antic / Eixample
10	Parament	/ E8.15.65	Nucli antic
11	Parament	E8.20.70	Nucli antic / Eixample
12	Parament	E8.30.70	Eixample
13	Parament	F0.25.75	Nucli antic / Eixample
14	Parament	/ F2.06.84	Nucli antic
15	Parament	/ F2.10.60	Nucli antic / Eixample
16	Parament	/ F2.10.70	Nucli antic / Eixample
17	Parament	H2.10.60	Nucli antic



Ajuntament Granollers

18	Parament	H4.16.70	Eixample
19	Parament	U0.10.70	Nucli antic / Eixample
20	Parament Complements	/ U0.20.60	Eixample: ParamentsNucli antic: Complement

FUSTERIA I SERRALLERIA			
Nº	ELEMENT	CODI RAL	MODEL
21	Fusteria	8017	Nucli antic
22	Fusteria / Serralleria	8025	Eixample
23	Fusteria	8012	Nucli antic /
24	Fusteria	6004	Nucli antic
25	Fusteria	6000	Eixample
26	Fusteria	6011	Nucli antic
27	Fusteria / Serralleria	7033	Eixample
28	Fusteria	5014	Eixample
29	Fusteria / Serralleria	7001	Nucli antic /
30	Fusteria / Serralleria	7012	Nucli antic /

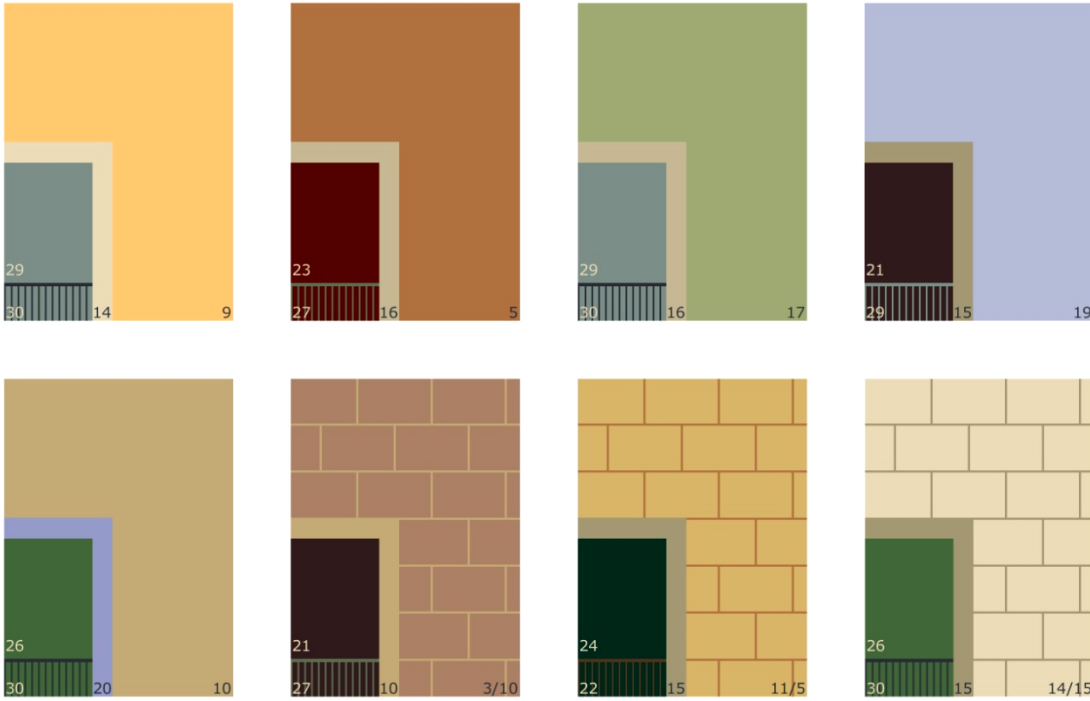
Nota:

Cada color està pensant per un element arquitectònic concret (parament, complements, fusteria i serralleria) i un model de façana òptim (Centre històric o Eixample) i sols en els casos especificats es poden simultaniejar.

Model «centre històric»



Ajuntament Granollers

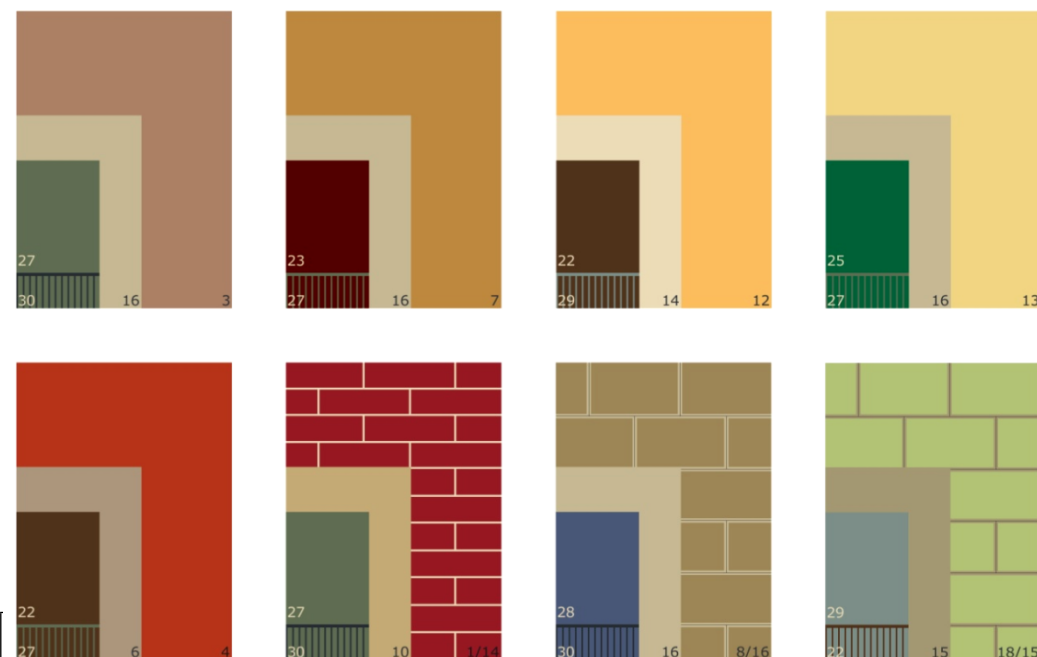


A tall d'exemple de l'efecte

final segons la combinació cromàtica escollida, hem representat en una façana base els diferents resultats segons els colors triats i enumerats en el següent ordre: parament - filetejat / complements / fusteria / serralleria.

Model base **A-1:** 17/16/29/30 **A-2:** 5/16/23/27 **A-3:** 11-5/15/24/22

Model «eixample»





Ajuntament
Granollers

A tall d'exemple de l'efecte final segons la combinació cromàtica escollida, hem representat en una façana base els diferents resultats segons els colors triats i enumerats en el següent ordre: parament - filetejat / complements / fusteria / serralleria.



30

La Carta de Colors de Granollers, en format de paleta amb 30 cartolines pintades de 5x7cm, i la seva memòria queden en dipòsit per la seva consulta al Servei d'Urbanisme de l'Àrea de Territori i Sostenibilitat de l'Ajuntament de Granollers.

Segon.- Publicar íntegrament el text de l'Ordenança al Butlletí Oficial de la Província de Barcelona, i inserir un anunci al Tauler d'anuncis municipal i al Diari Oficial de la Generalitat de Catalunya, amb la referència de la publicació íntegra al BOPB.